



# แผนพัฒนาคุณภาพการศึกษา ระยะ ๔ ปี (ปีการศึกษา ๒๕๖๗ - ๒๕๗๐)



## โรงเรียนบ้านหินลาด

สำนักงานเขตพื้นที่การศึกษาประถมศึกษาอุบลราชธานี เขต ๔  
สำนักงานคณะกรรมการการศึกษาขั้นพื้นฐาน  
กระทรวงศึกษาธิการ





แผนพัฒนาคุณภาพการศึกษา  
ระยะ ๔ ปี (ปีการศึกษา ๒๕๖๗ - ๒๕๗๐)

โรงเรียนบ้านหินลาด

สำนักงานเขตพื้นที่การศึกษาประถมศึกษาอุบลราชธานี เขต ๔  
สำนักงานคณะกรรมการการศึกษาขั้นพื้นฐาน  
กระทรวงศึกษาธิการ

## การให้ความเห็นชอบเอกสาร

แผนพัฒนาคุณภาพการศึกษาระยะ ๔ ปี (๒๕๖๗ - ๒๕๗๐)  
ของโรงเรียนบ้านหินลาด สำนักงานเขตพื้นที่การศึกษาประถมศึกษาอุบลราชธานี เขต ๔

\*\*\*\*\*

ที่ประชุมคณะกรรมการสถานศึกษาขั้นพื้นฐานโรงเรียนบ้านหินลาด ครั้งที่ ๕/๒๕๖๖ เมื่อวันที่ ๑๓ เดือน พฤษภาคม พ.ศ. ๒๕๖๗ ได้พิจารณาแผนพัฒนาคุณภาพการศึกษาระยะ ๔ ปี (๒๕๖๗ - ๒๕๗๐) ของโรงเรียนบ้านหินลาด แล้วเห็นชอบอนุมัติให้ดำเนินการตามแผนฯได้

ลงชื่อ

(นายชัย มนทินอาสน์)

ประธานคณะกรรมการการศึกษาขั้นพื้นฐานโรงเรียนบ้านหินลาด

## คำนำ

แผนพัฒนาคุณภาพการศึกษาระยะ ๔ ปี (๒๕๖๗ - ๒๕๗๐) เป็นองค์ประกอบหนึ่งที่บ่งชี้ถึงระบบการบริหารจัดการของหน่วยงานในการนำนโยบาย จุดเน้น และกลยุทธ์สู่การปฏิบัติให้บรรลุเป้าหมายของการจัดการศึกษาอย่างมีประสิทธิภาพ โรงเรียนบ้านหินลาด สังกัดสำนักงานเขตพื้นที่การศึกษาประถมศึกษาอุบลราชธานี เขต ๔ ได้จัดทำแผนพัฒนาคุณภาพการศึกษา ระยะ ๔ ปี (๒๕๖๗ - ๒๕๗๐) โดยอาศัยกรอบแนวคิดนโยบาย และจุดเน้นในการจัดการศึกษาตามนโยบายของกระทรวงศึกษาธิการ และสำนักงานคณะกรรมการการศึกษาขั้นพื้นฐาน สำนักงานเขตพื้นที่การศึกษาประถมศึกษาอุบลราชธานี เขต ๔ โดยจัดทำโครงการ กิจกรรม เพื่อให้บรรลุจุดมุ่งหมายของการดำเนินงานตามภารกิจในการจัดการศึกษาต่อไป

โรงเรียนบ้านหินลาด ใคร่ขอขอบพระคุณ คณะกรรมการสถานศึกษาขั้นพื้นฐาน โรงเรียนบ้านหินลาด ที่กรุณาให้คำแนะนำ และข้อเสนอแนะอันทรงคุณค่ายิ่งสำหรับการพัฒนาคุณภาพการศึกษา โดยเฉพาะอย่างยิ่งคณะกรรมการทุกท่านให้ความร่วมมือร่วมคิด ร่วมทำ การจัดทำแผนพัฒนาคุณภาพการศึกษาระยะ ๔ ปี จนสำเร็จลุล่วงด้วยดี

โรงเรียนบ้านหินลาด

## สารบัญ

เรื่อง	หน้า
การให้ความเห็นชอบเอกสาร-----	ก
คำนำ-----	ข
สารบัญ-----	ค
ส่วนที่ ๑ บริบทของสถานศึกษา -----	๑
๑. ประวัติความเป็นมาและข้อมูลของสถานศึกษา -----	๑
๒. ข้อมูลพื้นฐานการจัดการศึกษา -----	๗
๓. ข้อมูลสภาพชุมชน-----	๑๐
๔. ข้อมูลการดำเนินงาน-----	๑๑
๕. นโยบายสำคัญที่เกี่ยวข้อง -----	๑๗
ส่วนที่ ๒ ผลการวิเคราะห์ศักยภาพสถานศึกษา-----	๒๕
ส่วนที่ ๓ ทิศทางการจัดการศึกษา-----	๓๓
ส่วนที่ ๔ กรอบกลยุทธ์การพัฒนาคุณภาพการศึกษา พ.ศ. ๒๕๖๗-๒๕๗๐-----	๓๘
ส่วนที่ ๕ โครงการ/กิจกรรม ระยะ ๔ ปี-----	๔๗
ส่วนที่ ๖ การบริหารแผนไปสู่การปฏิบัติ-----	๕๖
ภาคผนวก -----	๕๗

## ส่วนที่ ๑ บริบทของสถานศึกษา

### ๑. ประวัติความเป็นมาและข้อมูลของสถานศึกษา

#### ๑.๑ ข้อมูลทั่วไป

ชื่อโรงเรียน	บ้านหินลาด
ที่อยู่	เลขที่ ๘๐ หมู่ ๓ บ้านหินลาด ตำบลนาเรือง อำเภอเขาเยี่ย จังหวัดอุบลราชธานี ๓๔๑๖๐
สังกัด	สำนักงานเขตพื้นที่การศึกษาประถมศึกษา อุบลราชธานี เขต ๔
โทรศัพท์	๐๘๓-๕๑๖-๔๑๐๖
Email	School.banhinlad@gmail.com
เปิดสอนระดับชั้น	อนุบาลปีที่ ๒ ถึงระดับชั้นประถมศึกษาปีที่ ๖
คำขวัญโรงเรียน	“เรียนรู้อย่างสร้างสรรค์ ก้าวทันเทคโนโลยี เป็นคนดีของสังคม”
สีประจำโรงเรียน	ฟ้า - ขาว
อักษรย่อ	ห.ล.

#### ๑.๒ ทำเนียบผู้บริหารโรงเรียน โดยลำดับ ดังนี้

##### พ.ศ. ๒๔๘๙ - ๒๔๙๐ โรงเรียนบ้านหินลาด (สาขาโรงเรียนบ้านนาเรือง)

๑. นายจันทา เชื้อหลง ครูใหญ่ เมื่อ พ.ศ. ๒๔๙๐ ถึง พ.ศ. ๒๕๐๐

##### พ.ศ. ๒๔๙๑ - ๒๕๓๘ โรงเรียนประชาบาลตำบลเมืองเดช (บ้านหินลาด)

๑. นายจันทา เชื้อหลง ครูใหญ่ เมื่อ พ.ศ. ๒๔๙๑ ถึง พ.ศ. ๒๕๐๐  
๒. นายวีระชัย ศรีระดา ครูใหญ่ เมื่อ พ.ศ. ๒๕๐๐ ถึง พ.ศ. ๒๕๐๓  
๓. นายจุมพฏ ศรีระดา ครูใหญ่ เมื่อ พ.ศ. ๒๕๐๓ ถึง พ.ศ. ๒๕๐๖  
๔. นายทรงเดช จามิกรณ์ ครูใหญ่ เมื่อ พ.ศ. ๒๕๐๖ ถึง พ.ศ. ๒๕๑๒  
๕. นายปรีชา จันทร์จิตร ครูใหญ่ เมื่อ พ.ศ. ๒๕๑๒ ถึง พ.ศ. ๒๕๒๒  
๖. นายนิโรจน์ อุ่นหล้า อาจารย์ใหญ่ เมื่อ พ.ศ. ๒๕๒๒ ถึง พ.ศ. ๒๕๓๒  
๗. นายแสงพงษ์ ไชยชนะ อาจารย์ใหญ่ เมื่อ พ.ศ. ๒๕๓๒ ถึง พ.ศ. ๒๕๔๒

##### พ.ศ. ๒๕๓๘ - ปัจจุบัน โรงเรียนบ้านหินลาด

๑. นายกำจร มีคุณ อาจารย์ใหญ่ เมื่อ พ.ศ. ๒๕๔๒ ถึง พ.ศ. ๒๕๔๓  
๒. นายชาติ สมพร อาจารย์ใหญ่ เมื่อ พ.ศ. ๒๕๔๓ ถึง พ.ศ. ๒๕๔๓  
๓. นายวีระชัย พลโสภาก อาจารย์ใหญ่ เมื่อ พ.ศ. ๒๕๔๓ ถึง พ.ศ. ๒๕๔๗  
๔. นายศิลปะทาน ไกรยรัตน์ ผู้อำนวยการโรงเรียน เมื่อ พ.ศ. ๒๕๔๗ ถึง พ.ศ. ๒๕๕๐  
๕. นายพันธ์ วงมาเกตุ ผู้อำนวยการโรงเรียน เมื่อ พ.ศ. ๒๕๕๐ ถึง พ.ศ. ๒๕๕๓  
๖. นายวิเศษ สารสัย ผู้อำนวยการโรงเรียน เมื่อ พ.ศ. ๒๕๕๓ ถึง พ.ศ. ๒๕๖๒  
๗. นายสาคร ทะเยียม ผู้อำนวยการโรงเรียน เมื่อ พ.ศ. ๒๕๖๒ ถึง พ.ศ. ๒๕๖๗  
๘. นายสุนิพัฒน์ รองสุพรรณ ผู้อำนวยการโรงเรียน เมื่อ พ.ศ. ๒๕๖๗ ถึง ปัจจุบัน

โรงเรียนบ้านหินลาด สังกัดสำนักงานเขตพื้นที่การศึกษาประถมศึกษาอุบลราชธานี เขต ๔  
สำนักงานคณะกรรมการการศึกษาขั้นพื้นฐาน กระทรวงศึกษาธิการ โทร ๐๘๓-๕๑๖-๔๑๐๖

Email : [School.banhinlad@gmail.com](mailto:School.banhinlad@gmail.com)

เว็บไซต์ประชาสัมพันธ์ Facebook Fanpage :

<https://www.facebook.com/school.banhinlad>

เว็บโรงเรียนบ้านหินลาด : <http://banhinladubn๔.ac.th>

### ๑.๓ เขตพื้นที่บริการ

โรงเรียนบ้านหินลาด รับผิดชอบการจัดการศึกษาในเขตพื้นที่บริการ ๒ หมู่บ้าน ดังนี้  
หมู่ที่ ๓ บ้านหินลาด ตำบลนาเรือง อำเภอนาเยีย จังหวัดอุบลราชธานี  
หมู่ที่ ๘ บ้านหินลาด ตำบลนาเรือง อำเภอนาเยีย จังหวัดอุบลราชธานี

### ๑.๔ ประวัติโรงเรียนโดยย่อ

โรงเรียนบ้านหินลาด ก่อตั้งเมื่อ พ.ศ.๒๔๙๘ โดยเป็นสาขาของโรงเรียนบ้านนาเรือง ใช้ศาลา  
วัดบ้านหินลาดเป็นอาคารเรียน มีนายศิริบรรณ บำรุงกิจ เป็นครูคนแรก พ.ศ. ๒๔๙๐ ทางราชการได้  
แต่งตั้งให้นายจันทา เชื้อหลง เป็นหัวหน้าสาขา (ครูใหญ่)

วันศุกร์ที่ ๒๑ พฤษภาคม พ.ศ.๒๔๙๑ นายสุข ยุพกรณ์ ศึกษาธิการอำเภอดุสิต ได้มาเปิด  
ป้ายโรงเรียน เรียกว่า “โรงเรียนประชาบาลตำบลเมืองเดช (บ้านหินลาด)” ทำการสอนตั้งแต่ระดับชั้น  
ป.๔ - ป.๕ มีครู ๒ คน

พ.ศ.๒๕๑๔ ได้รับงบประมาณก่อสร้างอาคารเรียนแบบ ป.๑ช ขนาด ๗ x ๒๗ เมตร พื้นเดี่ยว  
จำนวน ๓ ห้องเรียน งบประมาณ ๓๔,๐๐๐ บาท อาคารหลังนี้ได้รับอนุญาตให้จำหน่ายเมื่อ พ.ศ.  
๒๕๔๙

พ.ศ.๒๕๒๐ ได้รับงบประมาณ ๑๒๑,๐๐๐ บาท ในการก่อสร้างอาคารเรียน แบบ ป.๑ช ยก  
พื้นสูงขนาด ๙ x ๒๗ เมตร ๒ ห้องเรียน เมื่อวันที่ ๑๖ สิงหาคม ๒๕๕๕ ได้เกิดวาตภัย หลังคาอาคาร  
เรียนได้รับความเสียหาย

พ.ศ.๒๕๒๒ ได้รับงบประมาณจากกรมทรัพย์จุดเจาะน้ำบาดาลจำนวน ๑ บ่อ ปัจจุบันชำรุด

พ.ศ.๒๕๒๔ ได้รับงบประมาณ ๗๐,๐๐๐ บาท ก่อสร้างอาคารอเนกประสงค์ขนาด ๑๔ x ๒๑  
เมตร วันที่ ๓ ตุลาคม พ.ศ. ๒๕๕๖ ได้รับงบประมาณ ๑๐๐,๐๐๐ บาท ซ่อมแซมหลังคากระเบื้องเป็น  
หลังคาเหล็ก วันที่ ๔ ธันวาคม ๒๕๕๖ ได้รับงบประมาณ ๑๐๐,๐๐๐ บาท ปรับปรุงปูกระเบื้องและ  
ระบบไฟฟ้า

พ.ศ.๒๕๒๔ ได้รับงบประมาณปรับปรุงสนามฟุตบอล เป็นเงิน ๔๐,๐๐๐ บาท

พ.ศ.๒๕๓๒ ได้รับงบประมาณ ๕๐,๐๐๐ บาท ก่อสร้างส้วมแบบ สปช.๖๐๓/๒๖ จำนวน ๒  
ห้อง วันที่ ๒๕ กรกฎาคม ๒๕๕๖ ได้รับงบประมาณ ๕๗,๐๐๐ บาท ซ่อมแซมส้วม ๒ หลัง คือส้วม ๔

ที่นั่ง จำนวน ๑ หลัง ๒ ส้วม ที่นั่งจำนวน ๓ หลัง โดยเปลี่ยนหลังคาปูพื้นกระเบื้อง เปลี่ยนประตู ที่นั่ง และโถปัสสาวะ

วันที่ ๑ มกราคม ๒๕๓๘ ทางราชการได้แยกตำบลนาเรือง ตำบลนาดี ตำบลนาเยีย จากอำเภอเดชอุดมตั้งเป็นอำเภอนาเยีย จากอำเภอเดชอุดม ตั้งเป็นอำเภอนาเยีย โดยโรงเรียนบ้านหินลาด ได้ย้ายไปสังกัดสำนักงานประถมศึกษาอำเภอนาเยีย

พ.ศ.๒๕๓๘ ได้รับงบประมาณอุดหนุนน้ำจากกรมประมง

พ.ศ.๒๕๔๒ ได้ก่อสร้างโรงครัวขนาด ๖ x ๒๔ เมตร ด้วยเงินบริจาค ๒๕๐,๐๐๐ บาท โดยการนำของนายกำจร มีคุณ อาจารย์ใหญ่ โรงเรียนบ้านหินลาด วันที่ ๖ ธันวาคม ๒๕๔๙ ได้รับงบประมาณ ๑๘๕,๗๐๐ บาท ปรับปรุงซ่อมแซม เปลี่ยนโครงหลังคาเป็นเหล็ก เปลี่ยนหลังคาสังกะสี เป็นหลังคาเหล็ก ปูพื้นกระเบื้อง บานประตูเหล็กบานเลื่อน

พ.ศ.๒๕๔๒ นายแสงพันธ์ ไชยชนะ อาจารย์ใหญ่ ลาออกจากราชการ ๑๕ มกราคม พ.ศ. ๒๕๔๒ นายกำจร มีคุณ มาดำรงตำแหน่งอาจารย์ใหญ่ ๕ กรกฎาคม ๒๕๔๓ นายกำจร มีคุณ ย้าย นายชาติ สมพร ย้ายมาแทนตำแหน่งอาจารย์ใหญ่ และลาออกในวันที่ ๑ ตุลาคม ๒๕๔๓ วันที่ ๖ พฤศจิกายน พ.ศ.๒๕๔๓ นายวีระชัย พลโสภา ย้ายมาดำรงตำแหน่งอาจารย์ใหญ่

พ.ศ.๒๕๕๔ ได้ก่อสร้างป้ายโรงเรียน โดยใช้เงินบริจาค ๓๓,๐๐๐ โดยการนำของนายวิเศษ สารสัย

พ.ศ.๒๕๕๕ ได้ก่อสร้างพุทธสถาน ด้วยเงินบริจาค ๖๘,๐๐๐ บาท โดยการนายวิเศษ สารสัย ผู้อำนวยการโรงเรียน และนายวันชัย จิตลดา จงจามรสีทอง ได้บริจาคพระแก้วมรกต จำลองเป็น พระพุทธรูป ประจำโรงเรียน

พ.ศ. ๒๕๕๕ ได้ก่อสร้างส้วมจำนวน ๓ ที่นั่งด้วยเงินบริจาคจำนวน ๓๕,๐๐๐ บาท โดยการนำของนายวิเศษ สารสัย ผู้อำนวยการโรงเรียน

พ.ศ.๒๕๕๖ ได้รับงบประมาณ ๖๙๙,๐๐๐ บาท ก่อสร้างอาคารเรียน สปข.๑๐๒/๒๖ จำนวน ๓ ห้องเรียน

พ.ศ.๒๕๕๖ ได้รับงบประมาณ ๖๔,๐๐๐ บาท ปรับปรุงซ่อมแซมเปลี่ยนหลังคาสังกะสี เป็นหลังคาเหล็ก พ.ศ. ๒๕๕๗ ได้ปรับปรุงซ่อมแซมเปลี่ยนกระดานพื้น

พ.ศ.๒๕๕๗ ได้รับงบประมาณก่อสร้างระบบน้ำประปา บาดาลสะอาด งบประมาณ ๙๙๐,๐๐๐ บาท ของกรมทรัพยากรน้ำบาดาล กระทรวงทรัพยากรและสิ่งแวดล้อมแห่งชาติ

พ.ศ.๒๕๕๗ นายวีระชัย พลโสภา ย้าย นายศิลปะทาน ไกรยรัตน์ ย้ายมาดำรงตำแหน่งผู้อำนวยการโรงเรียน

พ.ศ.๒๕๕๙ ได้ก่อสร้างอาคารเรียน ขนาด ๖ x ๒๔ เมตร ใช้เงินบริจาคจำนวน ๓๕๐,๐๐๐ บาท โดยการนำของอาจารย์ใหญ่ นายวีระชัย พลโสภา



วันที่ ๑ กุมภาพันธ์ พ.ศ.๒๕๕๐ นายศิลปพาน ไกรยรัตน์ ย้าย นายพันธ์ วงมาเกษ ย้ายมาดำรงตำแหน่งผู้อำนวยการโรงเรียนแทน

วันที่ ๒๔ พฤศจิกายน พ.ศ.๒๕๕๓ นายพันธ์ วงมาเกษ ย้าย นายวิเศษ สารสัย ย้ายมาดำรงตำแหน่งผู้อำนวยการโรงเรียนแทน

วันที่ ๙ กุมภาพันธ์ พ.ศ.๒๕๖๐ ได้รับงบประมาณ ๓๘๘,๐๐๐ ก่อสร้างส้วม สพฐ๔. จำนวน ๔ ที่นั่ง

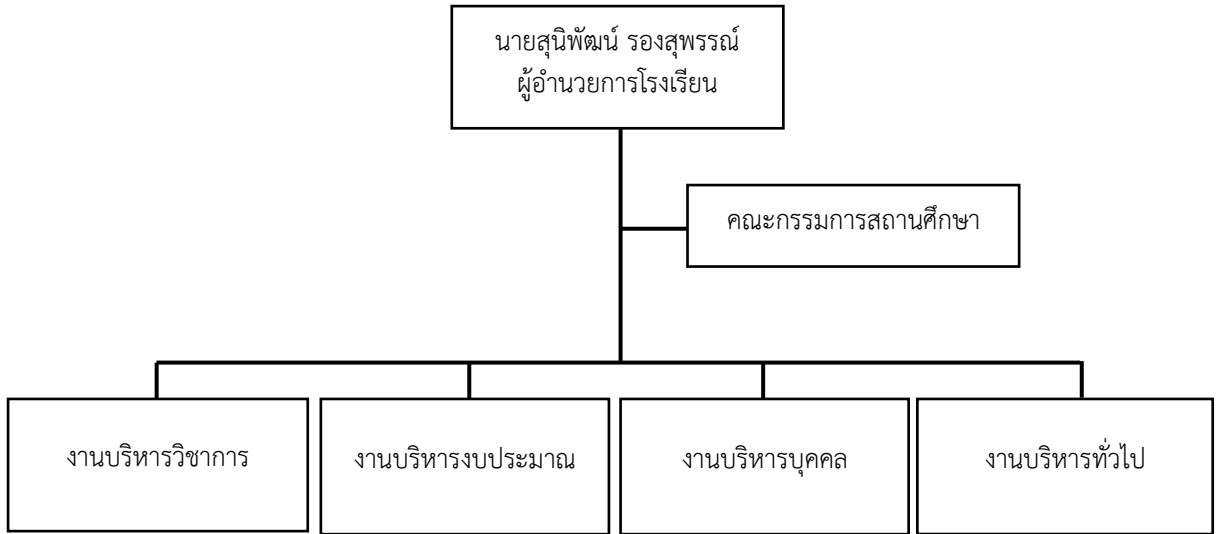
วันที่ ๑ มีนาคม พ.ศ.๒๕๖๒ นายสาคร ทะเยียม ได้รับการแต่งตั้งให้มาดำรงตำแหน่งผู้อำนวยการโรงเรียน

พ.ศ.๒๕๖๒ นายสาคร ทะเยียม และคณะกรรมการสถานศึกษาได้จัดระดมทุนเพื่อสร้างถนนคอนกรีตเสริมเหล็ก ขนาด ๔ x ๗๒ เมตร ด้วยงบประมาณ ๓๕,๐๐๐ บาท

พ.ศ.๒๕๖๓ นายสาคร ทะเยียม ผู้อำนวยการโรงเรียน และคณะกรรมการสถานศึกษา ได้จัดระดมทุนเพื่อก่อสร้างรั้วโรงเรียนด้วยงบประมาณ ๓๙,๐๐๐ บาท

พ.ศ.๒๕๖๔ นายสาคร ทะเยียม พร้อมด้วยครูและบุคลากรของโรงเรียน และคณะกรรมการสถานศึกษา ได้จัดระดมทุน เพื่อสร้างอาคารเรียนชั่วคราว ระยะที่ ๑ ยกโครงสร้างหลังคาด้วยงบประมาณ ๒๗๕,๐๐๐ บาท ขนาดอาคารเรียน ๙ x ๒๗ เมตร จำนวน ๓ ห้องเรียน ๒ ห้องน้ำ ภายหลังได้รับงบประมาณจากมูลนิธิประทีปเด็กไทย หลวงพ่อวริยัง สิริธโร จำนวน ๒๖๐,๐๐๐ บาท (พ.ศ.๒๕๖๖)

๑.๕ ภารกิจโครงสร้างการบริหาร



<p>๑.๑ การพัฒนาหรือการดำเนินการเกี่ยวกับการให้ความเห็นการพัฒนาสาระหลักสูตรท้องถิ่น</p> <p>๑.๒ การวางแผนงานด้านวิชาการ</p> <p>๑.๓ การจัดการเรียนการสอนในสถานศึกษา</p> <p>๑.๔ การพัฒนาหลักสูตรของสถานศึกษา</p> <p>๑.๕ การพัฒนากระบวนการเรียนรู้</p> <p>๑.๖ การวัดผลประเมินผลและดำเนินการเทียบโอนผลการเรียน</p> <p>๑.๗ การวิจัยเพื่อพัฒนาคุณภาพการศึกษาในสถานศึกษา</p> <p>๑.๘ การพัฒนาและส่งเสริมให้มีแหล่งเรียนรู้</p> <p>๑.๙ การนิเทศการศึกษา</p> <p>๑.๑๐ การแนะแนว</p> <p>๑.๑๑ การพัฒนาระบบประกันคุณภาพภายในและมาตรฐานการศึกษา</p> <p>๑.๑๒ การส่งเสริมชุมชนให้มีความเข้มแข็งทางวิชาการ๑.๑๓ การ</p>	<p>๒.๑ การจัดทำแผนงบประมาณและคำขอตั้งงบประมาณเพื่อเสนอต่อปลัดกระทรวงศึกษาธิการหรือเลขาธิการคณะกรรมการการศึกษาขั้นพื้นฐานแล้วแต่กรณี</p> <p>๒.๒ การจัดทำแผนปฏิบัติการใช้จ่ายเงินตามที่ได้รับจัดสรรงบประมาณจากสำนักงานคณะกรรมการการศึกษาขั้นพื้นฐาน โดยตรง๒.๓ การอนุมัติการใช้จ่ายงบประมาณที่ได้รับจัดสรร๒.๔ การขอโอนและการขอเปลี่ยนแปลงงบประมาณ</p> <p>๒.๕ การรายงานผลการเบิกจ่ายงบประมาณ</p> <p>๒.๖ การตรวจสอบติดตามและรายงานการใช้งบประมาณ</p> <p>๒.๗ การตรวจสอบติดตามและรายงานการใช้ผลผลิตจากงบประมาณ</p> <p>๒.๘ การระดมทรัพยากรและการลงทุนเพื่อการศึกษา</p> <p>๒.๙ การปฏิบัติงานอื่นใด</p>	<p>๓.๑ การวางแผนอัตรากำลัง</p> <p>๓.๒ การจัดสรรอัตรากำลังข้าราชการครูและบุคลากรทางการศึกษา</p> <p>๓.๓ การสรรหาและบรรจุแต่งตั้ง</p> <p>๓.๔ การเปลี่ยนตำแหน่งให้สูงขึ้น การย้ายข้าราชการครูและบุคลากรทางการศึกษา</p> <p>๓.๕ การดำเนินการเกี่ยวกับ การเลื่อนขั้นเงินเดือน</p> <p>๓.๖ การลาทุกประเภท</p> <p>๓.๗ การประเมินผลการปฏิบัติงาน</p> <p>๓.๘ การดำเนินการทางวินัยและการลงโทษ</p> <p>๓.๙ การสั่งพักราชการและ การสั่งให้ออกจากราชการไว้ก่อน</p> <p>๓.๑๐ การรายงานการดำเนินการทางวินัยและการ</p>	<p>๔.๑ การพัฒนาระบบและ เครือข่ายข้อมูลสารสนเทศ</p> <p>๔.๒ การประสานงานและ พัฒนาเครือข่ายการศึกษา</p> <p>๔.๓ การวางแผนการบริหารงานการศึกษา</p> <p>๔.๔ งานวิจัยเพื่อพัฒนานโยบายและแผน</p> <p>๔.๕ การจัดระบบการบริหารและพัฒนาองค์กร</p> <p>๔.๖ การพัฒนา มาตรฐาน การปฏิบัติงาน</p> <p>๔.๗ งานเทคโนโลยีเพื่อการศึกษา</p> <p>๔.๘ การดำเนินงาน ธุรการ</p> <p>๔.๙ การดูแลอาคารสถานที่ และสภาพแวดล้อม</p> <p>๔.๑๐ การจัดทำสำมะโนผู้เรียน</p> <p>๔.๑๑ การรับนักเรียน</p> <p>๔.๑๒ การเสนอความเห็น</p>
----------------------------------------------------------------------------------------------------------------------------------------------------------------------------------------------------------------------------------------------------------------------------------------------------------------------------------------------------------------------------------------------------------------------------------------------------------------------------------------------------------------------------------------------------------------------------------------------------	-----------------------------------------------------------------------------------------------------------------------------------------------------------------------------------------------------------------------------------------------------------------------------------------------------------------------------------------------------------------------------------------------------------------------------------------------------------------------------------------------------------------------------------------------------------------------------------------------	---------------------------------------------------------------------------------------------------------------------------------------------------------------------------------------------------------------------------------------------------------------------------------------------------------------------------------------------------------------------------------------------------------------------------------------------------------------------------------------------------	--------------------------------------------------------------------------------------------------------------------------------------------------------------------------------------------------------------------------------------------------------------------------------------------------------------------------------------------------------------------------------------------------------------------------------------------------------------------------------------------

<p>ประสานความร่วมมือในการพัฒนาวิชาการกับสถานศึกษาและองค์กรอื่น ๑.๑๔ การส่งเสริมและสนับสนุนงานวิชาการแก่บุคคล ครอบครัว องค์กร หน่วยงานสถานประกอบการและสถาบันอื่นที่จัดการศึกษา ๑.๑๕ การจัดทำระเบียบและแนวปฏิบัติเกี่ยวกับงานด้านวิชาการของสถานศึกษา ๑.๑๖ การคัดเลือกหนังสือแบบเรียนเพื่อใช้ในสถานศึกษา ๑.๑๗ การพัฒนาและใช้สื่อเทคโนโลยีเพื่อการศึกษา</p>	<p>ตามที่ได้รับมอบหมายเกี่ยวกับกองทุนเพื่อการศึกษา ๒.๑๐ การบริหารจัดการทรัพยากรเพื่อการศึกษา ๒.๑๑ การวางแผนพัสดุ ๒.๑๒ การกำหนดรูปแบบรายการ หรือคุณลักษณะเฉพาะของครุภัณฑ์ หรือสิ่งก่อสร้างที่ใช้เงินงบประมาณเพื่อเสนอต่อปลัดกระทรวงศึกษาธิการหรือเลขาธิการคณะกรรมการการศึกษาขั้นพื้นฐานแล้วแต่กรณี ๒.๑๓ การพัฒนาระบบข้อมูลและสารสนเทศเพื่อการจัดทำและจัดหาพัสดุ ๒.๑๔ การจัดหาพัสดุ ๒.๑๕ การควบคุมดูแลบำรุงรักษาและจำหน่ายพัสดุ ๒.๑๖ การจัดหาผลประโยชน์จากทรัพย์สิน ๒.๑๗ การเบิกเงินจากคลัง ๒.๑๘ การรับเงิน การเก็บรักษาเงิน และการจ่ายเงิน ๒.๑๙ การนำเงินส่งคลัง ๒.๒๐ การจัดทำบัญชีการเงิน ๒.๒๑ การจัดทำรายงานทางการเงินและงบการเงิน ๒.๒๒ การจัดทำหรือจัดหาแบบพิมพ์บัญชี ทะเบียน และรายงาน</p>	<p>ลงโทษ ๓.๑๑ การอุทธรณ์และการร้องทุกข์ ๓.๑๒ การออกจากราชการ ๓.๑๓ การจัดระบบและการจัดทำทะเบียนประวัติ ๓.๑๔ การจัดทำบัญชีรายชื่อและให้ความเห็นเกี่ยวกับการเสนอขอพระราชทานเครื่องราชอิสริยาภรณ์ ๓.๑๕ การส่งเสริมการประเมินวิทยฐานะข้าราชการครูและบุคลากรทางการศึกษา ๓.๑๖ การส่งเสริมและยกย่องเชิดชูเกียรติ ๓.๑๗ การส่งเสริมมาตรฐานวิชาชีพและจรรยาบรรณวิชาชีพ ๓.๑๘ การส่งเสริมวินัยคุณธรรมและจริยธรรมสำหรับข้าราชการครูและบุคลากรทางการศึกษา ๓.๑๙ การริเริ่มส่งเสริมการขอรับใบอนุญาต ๓.๒๐ การพัฒนาข้าราชการครูและบุคลากรทางการศึกษา การดำเนินการที่เกี่ยวข้องกับการบริหารงานบุคคลให้เป็นไปตามกฎหมายว่าด้วยการนั้น</p>	<p>เกี่ยวกับเรื่องการจัดตั้งยุบ รวมหรือเลิกสถานศึกษา ๔.๑๓ การประสานการจัดการศึกษาในระบบ นอก ระบบและตามอัธยาศัย ๔.๑๔ การระดมทรัพยากรเพื่อการศึกษา ๔.๑๕ การทัศนศึกษา ๔.๑๖ งานกิจการนักเรียน ๔.๑๗ การประชาสัมพันธ์งานการศึกษา ๔.๑๘ การส่งเสริมสนับสนุนและประสานการจัดการศึกษาของบุคคล ชุมชน องค์กร หน่วยงานและสถาบันสังคมอื่นที่จัดการศึกษา ๔.๑๙ งานประสานราชการ กับส่วนภูมิภาคและส่วนท้องถิ่น (ท) การรายงานผล การปฏิบัติงาน ๔.๒๐ การจัดระบบการควบคุมภายในหน่วยงาน ๔.๒๑ แนวทางการจัดกิจกรรมเพื่อปรับเปลี่ยนพฤติกรรมในการลงโทษนักเรียน</p>
---------------------------------------------------------------------------------------------------------------------------------------------------------------------------------------------------------------------------------------------------------------------------------------------------------------------------------------------------------	-----------------------------------------------------------------------------------------------------------------------------------------------------------------------------------------------------------------------------------------------------------------------------------------------------------------------------------------------------------------------------------------------------------------------------------------------------------------------------------------------------------------------------------------------------------------------------------------------------------------------------------------------------------------------------------------------	--------------------------------------------------------------------------------------------------------------------------------------------------------------------------------------------------------------------------------------------------------------------------------------------------------------------------------------------------------------------------------------------------------------------------------------------------------------------------------------------------------------------------------------------------------------------------------------------------------------------	----------------------------------------------------------------------------------------------------------------------------------------------------------------------------------------------------------------------------------------------------------------------------------------------------------------------------------------------------------------------------------------------------------------------------------------------------------------------------------------------------------------------------------------

## ๒. ข้อมูลพื้นฐานการจัดการศึกษา

### ๒.๑ ข้อมูลประชากรวัยเรียนในเขตบริการ

จำนวนเด็กที่มีอายุถึงเกณฑ์บังคับเข้าเรียนตามพระราชบัญญัติการศึกษาภาคบังคับ พ.ศ. ๒๕๔๕

- อายุ ๖ ปี อย่างช้า ๗ ปี จำนวน ๑๔ คน
- อายุ ๔-๕ ปี จำนวน ๑๔ คน

### ๒.๒ ข้อมูลนักเรียน (ณ วันที่ ๑๐ มิ.ย. ๒๕๖๗)

จำนวนนักเรียนในโรงเรียนทั้งสิ้น ๑๐๘ คน จำแนกตามระดับชั้นที่เปิด

ชั้น	ชาย	หญิง	รวม
อนุบาล ๒	๑๐	๔	๑๔
อนุบาล ๓	๙	๕	๑๔
<b>รวมอนุบาล</b>	<b>๑๙</b>	<b>๑๐</b>	<b>๒๙</b>
ประถมศึกษาปีที่ ๑	๘	๘	๑๖
ประถมศึกษาปีที่ ๒	๕	๑๐	๑๕
ประถมศึกษาปีที่ ๓	๕	๕	๑๐
ประถมศึกษาปีที่ ๔	๔	๗	๑๑
ประถมศึกษาปีที่ ๕	๑๐	๘	๑๘
ประถมศึกษาปีที่ ๖	๖	๔	๑๐
<b>รวมประถมศึกษาทั้งสิ้น</b>	<b>๓๘</b>	<b>๔๑</b>	<b>๗๙</b>
<b>รวมทั้งสิ้น</b>	<b>๕๗</b>	<b>๕๑</b>	<b>๑๐๘</b>

### ๒.๓ ข้อมูลและบุคลากรทางการศึกษา

#### ๒.๓.๑ ข้อมูลผู้บริหารสถานศึกษา



นายสุนิพัฒน์ รongสุพรรณ  
 วิทยฐานะชำนาญการพิเศษ  
 วุฒิการศึกษาสูงสุด ปริญญาโท สาขาบริหารการศึกษา  
 เริ่มรับตำแหน่งโรงเรียนนี้เมื่อ ๑๒ เมษายน ๒๕๖๗  
 ดำรงตำแหน่งผู้บริหารสถานศึกษาเป็นเวลา ๔ ปี  
 โทรศัพท์ ๐๘๓-๕๑๖-๔๑๐๖  
 E-mail : [sunron๐๖๐๘@obecmail.obec.go.th](mailto:sunron๐๖๐๘@obecmail.obec.go.th)

ที่	ชื่อ - สกุล	ตำแหน่ง	วุฒิ	วิชาเอก
๑	นายสุนิพัฒน์ ร่องสุพรรณ	ผอ.ชำนาญการพิเศษ	ศษ.ม.	การบริหารการศึกษา
๒	นางสาวชนิษฐา สายส้อย	ครู	ค.บ.	การศึกษาปฐมวัย
๓	นางสาวอรอนงค์ วิจิตร	ครู	ค.บ.	สังคมศึกษา ศาสนา และวัฒนธรรม
๔	นายศักดิ์ สุชาติประคัลภ์	ครู	ค.บ.	คอมพิวเตอร์และเทคโนโลยีการศึกษา
๕	นางสาวพรนภัส สุธรรมมา	ครู	วทบ.	คณิตศาสตร์
๖	นางสาวจิตาภา บุ่งทอง	ครูผู้ช่วย	ค.บ.	วิทยาศาสตร์ทั่วไป
๗	นางสาวกนกพร สิมมา	ครูผู้ช่วย	ค.บ.	การศึกษาปฐมวัย
๘	นางสาวอรพรรณ นาอุดม	ครูผู้ช่วย	ศศ.บ.	ภาษาไทย

### ๒.๓.๓ ข้อมูลบุคลากรทางการศึกษา

ที่	ชื่อ - สกุล	ตำแหน่ง	วุฒิ	วิชาเอก
๑	นายต่อม นิระมนต์	ครูอัตราจ้าง	ค.บ.	ดนตรีศึกษา
๒	นางสาวขวัญฤดี คุณานัง	เจ้าหน้าที่ธุรการ		คหกรรม
๓	นายจิตติพงษ์ ฤทธิ์สุข	นักการภารโรง	ม.๓	-

### ๒.๔ ข้อมูลที่ดินและสิ่งก่อสร้าง

#### ๒.๔.๑ ข้อมูลเกี่ยวกับอาคารสถานที่

- ๑) เนื้อที่ ๒๔ ไร่ ๒ งาน ๑๖ ตารางวา
- ๒) พื้นที่ปลูกสร้างอาคาร ๔ ไร่ - งาน - ตารางวา
- ๓) พื้นที่สนาม/นันทนาการ ๖.๘ ไร่ - งาน - ตารางวา
- ๔) จำนวนอาคารเรียนถาวร รวม ๓ หลัง ๘ ห้องเรียน
- ๕) จำนวนสนามกีฬา ๑ ได้แก่ สนามกีฬาฟุตบอล
- ๖) จำนวนห้องเรียนทั้งหมด ๙ ห้อง
- ๗) จำนวนห้องประกอบ
  - ห้องเรียนคอมพิวเตอร์ ๑ ห้อง
  - ห้องประชุม ๒ ห้อง
  - ห้องพัสดุบริหาร ๑ ห้อง
  - ห้องธุรการ ๑ ห้อง
  - โรงครัว ๑ หลัง
  - พุทธสถาน ๑ หลัง
  - หอประชุมโรงเรียน ๑ หลัง
  - ห้องเก็บ ๒ ห้อง
  - สนามเด็กเล่น ๑ แห่ง
  - สหกรณ์ร้านค้า ๑ หลัง

๒.๔.๒ ข้อมูลเกี่ยวกับสื่อ อุปกรณ์ เครื่องอำนวยความสะดวก

- ๑) จำนวนเครื่องคอมพิวเตอร์ ทั้งหมด ๘ เครื่อง
  - ใช้เพื่อการเรียนการสอน จำนวน ๕ เครื่อง
  - ใช้เพื่องานบริหาร จำนวน ๓ เครื่อง
  - เล่น internet ได้ ๔๔ เครื่อง
- ๒) จำนวนเครื่องถ่ายเอกสาร ๕ เครื่อง
- ๓) จำนวนโทรศัพท์ ๑๐ เครื่อง

๒.๔.๓ ข้อมูลเกี่ยวกับภูมิปัญญาและแหล่งเรียนรู้

- ๑) แหล่งเรียนรู้ภายในโรงเรียนและแหล่งเรียนรู้ภายนอกโรงเรียน

ลำดับ ที่	แหล่งการเรียนรู้ภายในโรงเรียน	ลำดับ ที่	แหล่งเรียนรู้ภายนอกโรงเรียน
	ชื่อแหล่งเรียนรู้		ชื่อแหล่งเรียนรู้
๑.	ห้องคอมพิวเตอร์	๑.	กลุ่มอาชีพบ้านหินลาด
๒.	ลานพุทธสถาน	๒.	ท่าเกวียน
๓.	หอประชุม	๓.	วัดบ้านหินลาด
๔.	ลานเอนกประสงค์		
๕.	สนามเด็กเล่น		
๖.	ฐานการเรียนรู้ ปู่หมัก รักขโลก		
๗.	ฐานการเรียนรู้ ผักปลอดสารพิษ ซีวิต ปลอดภัย		
๘.	ฐานการเรียนรู้ ช่างไม้ ช่างกล้าตี		
๙.	ฐานการเรียนรู้ บัณฑิต บัณฑิต บัณฑิต		
๑๐.	ฐานการเรียนรู้ ตามรอยศาสตร์พระราชา เกษตรอินทรีย์ วิถีพอเพียง		

๒.๔.๔ แผนที่โรงเรียน



### ๓. ข้อมูลสภาพชุมชน

๑) สภาพชุมชนรอบบริเวณโรงเรียนมีลักษณะเป็นพื้นราบ มีประชากรประมาณ .... คน บริเวณใกล้เคียงโดยรอบโรงเรียน ได้แก่ ร้านค้า อาชีพหลักของชุมชน คือ เกษตรกรรม ส่วนใหญ่นับถือศาสนาพุทธ ประเพณี/ศิลปวัฒนธรรมท้องถิ่นที่เป็นรู้จักโดยทั่วไป คือ พรมเซ็ดเท้า และทอเสื่อ

๒) ผู้ปกครองส่วนใหญ่ จบการศึกษาระดับ ป.๖ อาชีพหลัก คือ ทำนา ส่วนใหญ่นับถือศาสนาพุทธ ฐานะทางเศรษฐกิจ/รายได้โดยเฉลี่ยต่อครอบครัว ต่อปี ๕๐,๐๐๐ บาท จำนวนคนเฉลี่ยต่อครอบครัว ๔ คน

๓) โอกาสและข้อจำกัดของโรงเรียน

#### โอกาสของโรงเรียน

๑. โรงเรียนตั้งอยู่ทางเข้าชุมชน ผู้ปกครอง ส่วนใหญ่ยอมรับและมีความมั่นใจในสถานศึกษา จึงส่งเด็กเข้าเรียนในสถานศึกษา

๒. โรงเรียนมีคณะกรรมการสถานศึกษากระจายทุกหมู่ ส่งผลให้สามารถให้บริการการศึกษาขั้นพื้นฐานแก่ประชากรวัยเรียน ได้อย่างทั่วถึงและครอบคลุมทุกพื้นที่

๓. สภาพชุมชนรอบสถานศึกษาส่วนใหญ่ประกอบอาชีพเกษตรกรรม การใช้เกษตรอินทรีย์ส่งผลให้โรงเรียนมีแหล่งทางด้านเกษตรและเป็นแบบอย่างในการประกอบอาชีพอิสระ

๔. ภูมิปัญญาท้องถิ่น ปราชญ์ชาวบ้านที่หลากหลายส่งผลให้สถานศึกษาสามารถใช้เป็นแหล่งเรียนรู้ ขยายความรู้ เป็นแบบอย่างในการเรียนรู้ การดำรงชีวิต

๕. โรงเรียนมีแหล่งเรียนรู้ที่หลากหลายทั้งภายนอกและภายในโรงเรียนที่เหมาะสม

๖. ผู้บริหารมีความสามารถในการประสานความร่วมมือกับคณะครู คณะกรรมการสถานศึกษา ชุมชน ได้รับการงบประมาณจัดสรรจากทางราชการและได้รับการสนับสนุนงบประมาณจากท้องถิ่น และชุมชนอย่างดี

๗. สภาพบริเวณโรงเรียน ห้องสุขา น้ำดู น้ำอยู่ น้ำเรียน น้ำใช้ และให้บริการในด้านน้ำที่สะอาดแก่ผู้เรียน

๘. มีบริเวณโรงเรียนกว้างขวาง เพียงพอกับการประกอบกิจกรรม การบริหารจัดการอย่างพอเพียงทั้งเป็นการให้บริการกับผู้เรียน ครูผู้สอน และให้บริการชุมชน

#### ข้อจำกัดของโรงเรียน

๑. สภาพชุมชน สังคม มีแหล่งอบายมุข ยาเสพติด การลักขโมย การทะเลาะวิวาทของคนในชุมชน ส่งผลให้นักเรียนมีพฤติกรรมที่ไม่เหมาะสม

๒. สังคมไทยบางส่วนเป็นสังคมบริโภคนิยมทางด้านวัตถุ ส่งผลให้นักเรียนมีค่านิยมที่ไม่พึงประสงค์ เช่น การใช้จ่ายฟุ่มเฟือย

๓. ความก้าวหน้าทางด้านเทคโนโลยีสามารถสื่อสารได้อย่างรวดเร็ว ส่งผลให้นักเรียนมีพฤติกรรมการเรียนแบบพฤติกรรมที่ไม่พึงประสงค์ ดังที่ปรากฏในโลกสังคมออนไลน์

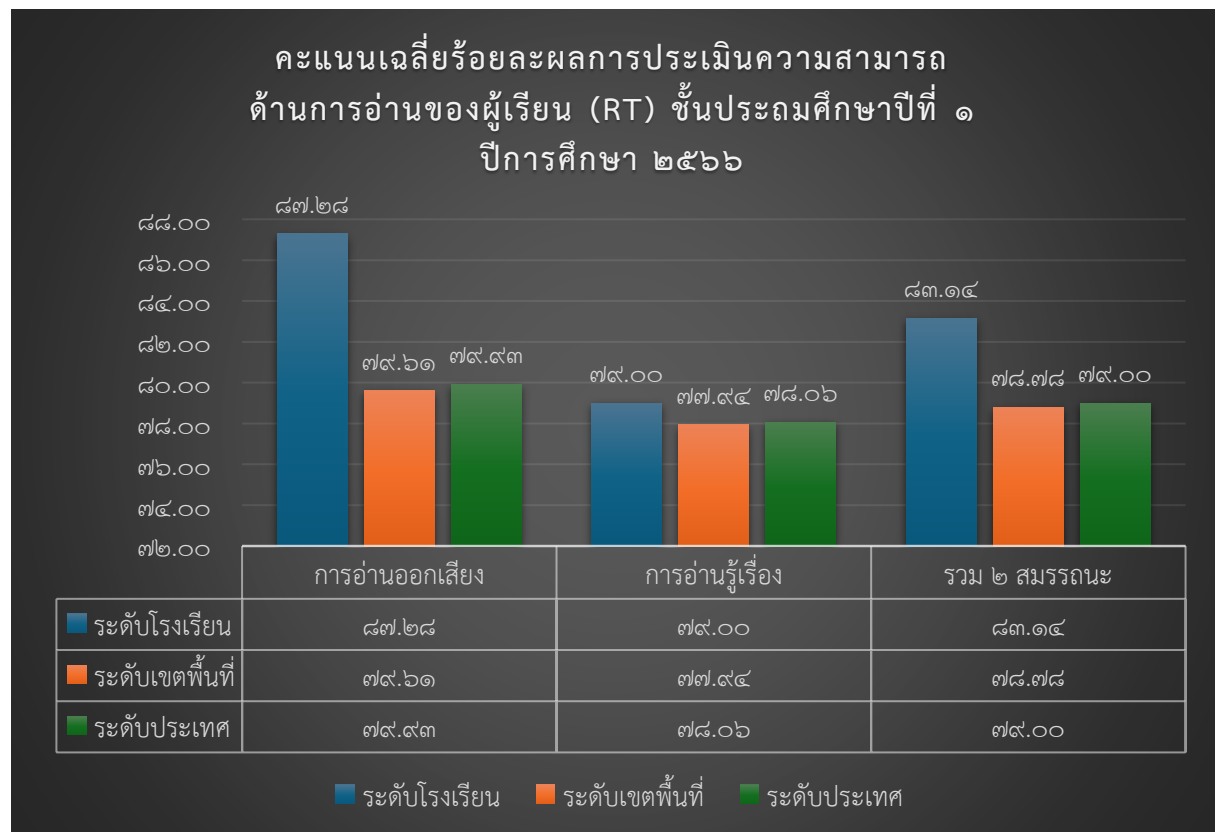
๔. เทคโนโลยีมีการเปลี่ยนแปลงที่รวดเร็วและมีสิ่งอำนวยความสะดวกที่ราคาสูงส่งผลกระทบต่อปัจจัยด้านงบประมาณที่ใช้ในการสนับสนุน

๕. ประชากรส่วนใหญ่ในชุมชนมีฐานะทางเศรษฐกิจไม่ค่อยดี มีการอพยพแรงงานสูง ส่งผลต่อการศึกษาในภาพรวม และอัตราการคงอยู่ของประชากรวัยเรียน

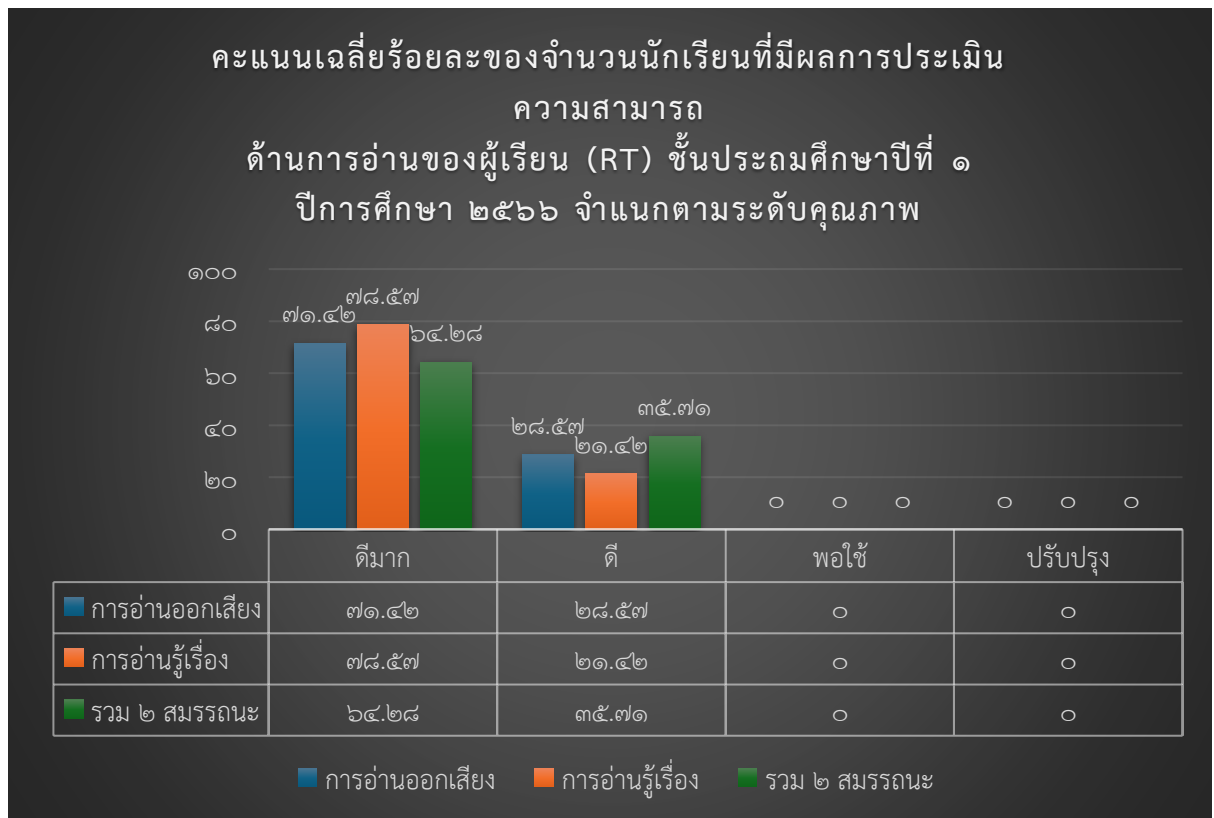
#### ๔. ข้อมูลการดำเนินงาน

##### ๔.๑ ผลการประเมินความสามารถด้านการอ่านของผู้เรียน

๑) ผลการประเมินความสามารถด้านการอ่านของผู้เรียน (RT) ชั้นประถมศึกษาปีที่ ๑ ปีการศึกษา ๒๕๖๖







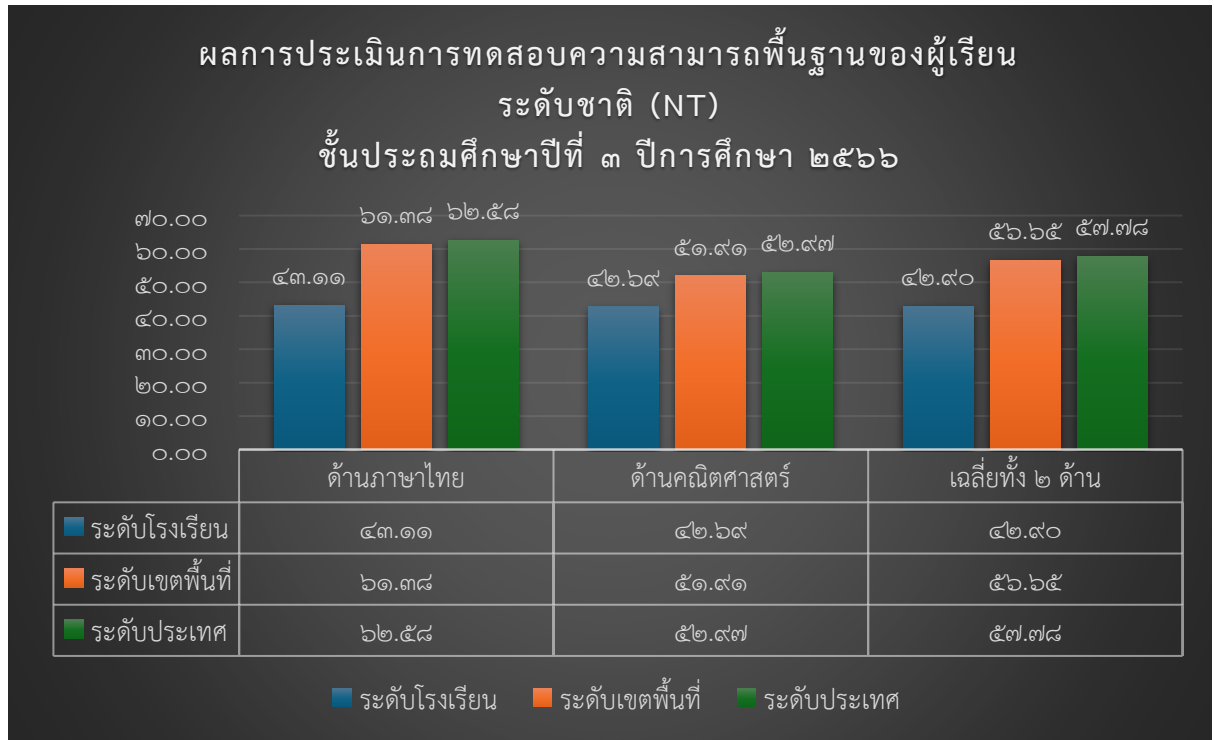
**๒) ผลการประเมินความสามารถด้านการอ่านของผู้เรียน (RT) ปีการศึกษา ๒๕๖๕ - ๒๕๖๖**

๒.๑) เปรียบเทียบผลการประเมินความสามารถด้านการอ่านของผู้เรียน (RT) ชั้นประถมศึกษาปีที่ ๑ และร้อยละของผลต่างระหว่างปีการศึกษา ๒๕๖๕ - ๒๕๖๖

สมรรถนะ	ปีการศึกษา ๒๕๖๕	ปีการศึกษา ๒๕๖๖	ร้อยละของผลต่างระหว่างปีการศึกษา
การอ่านออกเสียง	๘๑.๕๐	๘๗.๒๘	๕.๗๘
การอ่านรู้เรื่อง	๗๘.๑๖	๗๙.๐๐	๒.๘๔
รวม ๒ สมรรถนะ	๗๙.๘๓	๘๓.๑๔	๓.๓๑

**๔.๒ ผลการประเมินการทดสอบความสามารถพื้นฐานของผู้เรียนระดับชาติ (National Test : NT)**

๑) ผลการประเมินการทดสอบความสามารถพื้นฐานของผู้เรียนระดับชาติ (NT) ชั้นประถมศึกษาปีที่ ๓ ปีการศึกษา ๒๕๖๖

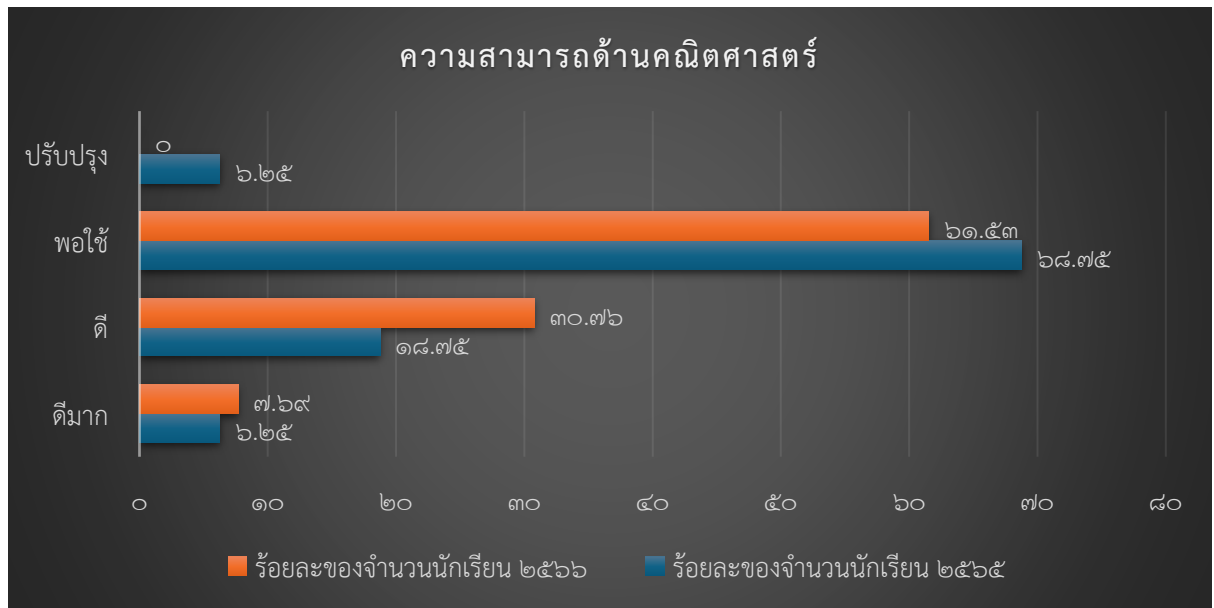


๒) ผลการประเมินการทดสอบความสามารถพื้นฐานของผู้เรียนระดับชาติ ปีการศึกษา ๒๕๖๕ - ๒๕๖๖

๒.๑) เปรียบเทียบผลการประเมินการทดสอบความสามารถพื้นฐานของผู้เรียนระดับชาติ (NT) ชั้นประถมศึกษาปีที่ ๓ และร้อยละของผลต่างระหว่างปีการศึกษา ๒๕๖๕ - ๒๕๖๖

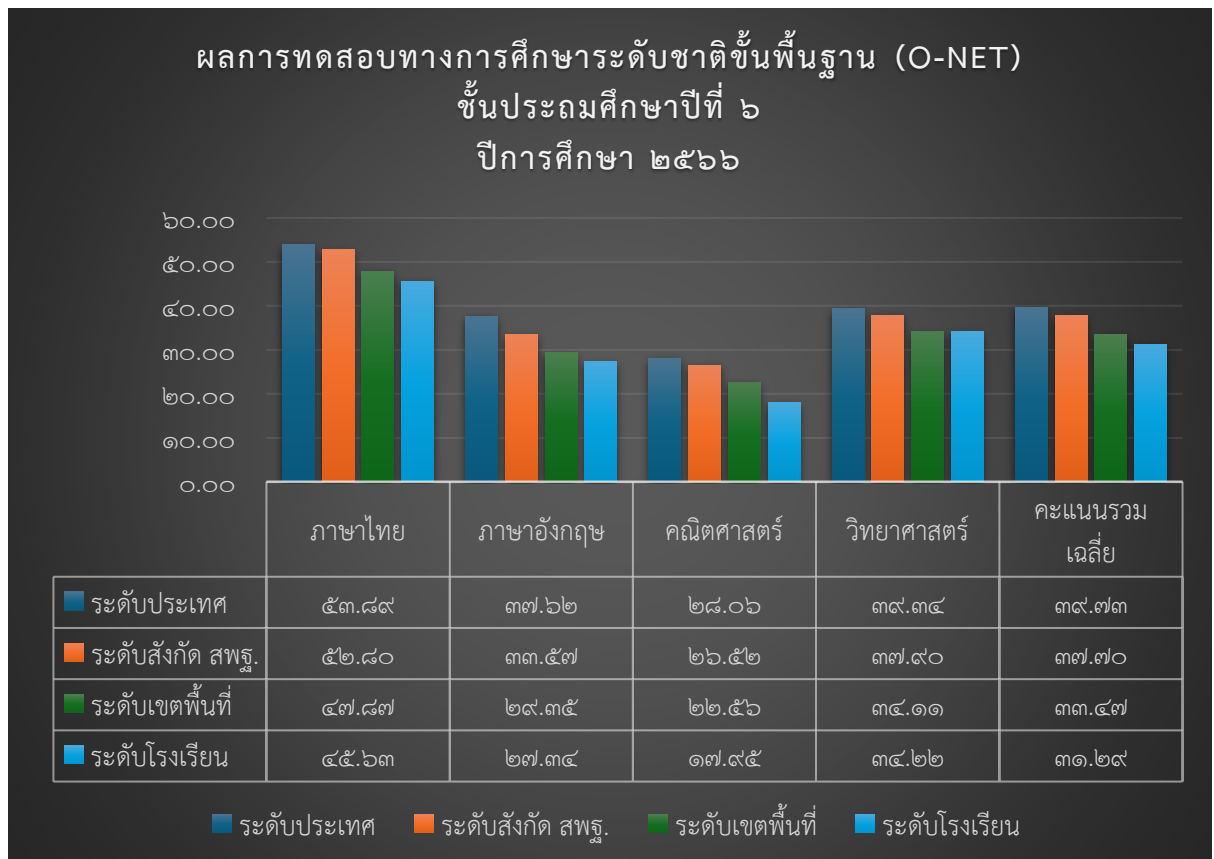
สมรรถนะ	ปีการศึกษา ๒๕๖๕	ปีการศึกษา ๒๕๖๖	ร้อยละของผลต่างระหว่างปีการศึกษา
ด้านภาษาไทย	๔๖.๙๖	๔๓.๑๑	-๓.๘๕
ด้านคณิตศาสตร์	๔๒.๕๐	๕๒.๖๙	๑๐.๑๙
รวมความสามารถเฉลี่ยทั้ง ๒ ด้าน	๔๔.๗๓	๔๒.๙๐	-๑.๘๓

๒.๒) เปรียบเทียบผลการประเมินการทดสอบความสามารถพื้นฐานของผู้เรียนระดับชาติ (NT) และร้อยละของผลต่างระหว่างปีการศึกษา ๒๕๖๕ - ๒๕๖๖ จำแนกตามร้อยละของระดับคุณภาพ



#### ๔.๓ ผลการทดสอบทางการศึกษาระดับชาติด้านพื้นฐาน (O-NET)

๑) ผลการทดสอบทางการศึกษาระดับชาติด้านพื้นฐาน (O-NET) ชั้นประถมศึกษาปีที่ ๖ ปีการศึกษา ๒๕๖๖



**๔.๔ ผลการประเมินคุณภาพภายในสถานศึกษา ระดับปฐมวัย ปีการศึกษา ๒๕๖๖**

มาตรฐาน	ระดับคุณภาพ	แปลผล
<b>มาตรฐานที่ ๑ คุณภาพของเด็ก</b>	๔	ดีเลิศ
๑.๑ มีพัฒนาการด้านร่างกาย แข็งแรง มีสุขนิสัยที่ดีและดูแลความปลอดภัยของตนเองได้	๔	ดีเลิศ
๑.๒ มีพัฒนาการด้านอารมณ์ จิตใจ ควบคุม และแสดงออกทางอารมณ์ได้	๕	ยอดเยี่ยม
๑.๓ มีพัฒนาการด้านสังคม ช่วยเหลือตนเอง และเป็นสมาชิกที่ดีของสังคม	๕	ยอดเยี่ยม
๑.๔ มีพัฒนาการด้านสติปัญญา สื่อสารได้ มีทักษะการคิดพื้นฐาน และแสวงหาความรู้ได้	๔	ดีเลิศ
<b>มาตรฐานที่ ๒ กระบวนการบริหารและการจัดการ</b>	๔	ดีเลิศ
๒.๑ มีหลักสูตรครอบคลุมพัฒนาการทั้ง ๔ ด้าน สอดคล้องกับบริบทของท้องถิ่น	๔	ดีเลิศ
๒.๒ จัดครูให้เพียงพอกับชั้นเรียน	๓	ดี
๒.๓ ส่งเสริมให้ครูมีความเชี่ยวชาญด้านการจัดประสบการณ์	๔	ดีเลิศ
๒.๔ จัดสภาพแวดล้อมและสื่อเพื่อการเรียนรู้ อย่างปลอดภัยและเพียงพอ	๔	ดีเลิศ
๒.๕ ให้บริการสื่อ เทคโนโลยีสารสนเทศ และสื่อการเรียนรู้เพื่อสนับสนุนการจัดประสบการณ์	๔	ดีเลิศ
๒.๖ มีระบบบริหารคุณภาพที่เปิดโอกาสให้ผู้เกี่ยวข้องทุกฝ่ายมีส่วนร่วม	๔	ดีเลิศ
<b>มาตรฐานที่ ๓ การจัดประสบการณ์ที่เน้นเด็กเป็นสำคัญ</b>	๔	ดีเลิศ
๓.๑ จัดประสบการณ์ที่ส่งเสริมให้เด็กมีพัฒนาการทุกด้านอย่างสมดุลเต็มศักยภาพ	๔	ดีเลิศ
๓.๒ สร้างโอกาสให้เด็กได้รับประสบการณ์ตรง เล่น และปฏิบัติอย่างมีความสุข	๔	ดีเลิศ
๓.๓ จัดบรรยากาศที่เอื้อต่อการเรียนรู้ใช้สื่อและเทคโนโลยีที่เหมาะสมวัย	๔	ดีเลิศ
๓.๔ ประเมินพัฒนาการเด็กตามสภาพจริง และนำผลการประเมินพัฒนาการเด็กไปปรับปรุงการจัดประสบการณ์และพัฒนาเด็ก	๔	ดีเลิศ
<b>สรุปผลการประเมินในภาพรวมสถานศึกษา</b>	๔	ดีเลิศ

**๔.๕ ผลการประเมินคุณภาพภายในสถานศึกษา ระดับการศึกษาขั้นพื้นฐาน ปีการศึกษา ๒๕๖๖**

มาตรฐาน	ระดับคุณภาพ	แปลผล
<b>มาตรฐานที่ ๑ คุณภาพของผู้เรียน</b>	๕	ยอดเยี่ยม
๑.๑ ผลสัมฤทธิ์ทางวิชาการของผู้เรียน	๕	ยอดเยี่ยม
๑.๒ มีคุณลักษณะที่พึงประสงค์ของผู้เรียน	๕	ยอดเยี่ยม
<b>มาตรฐานที่ ๒ กระบวนการบริหารและการจัดการ</b>	๔	ดีเลิศ
๒.๑ มีเป้าหมาย วิสัยทัศน์ และพันธกิจที่สถานศึกษากำหนดชัดเจน	๔	ดีเลิศ
๒.๒ มีระบบบริหารจัดการคุณภาพของสถานศึกษา	๔	ดีเลิศ
๒.๓ ดำเนินงานพัฒนาวิชาการที่เน้นคุณภาพของผู้เรียนรอบด้านตามหลักสูตรสถานศึกษาและทุกกลุ่มเป้าหมาย	๔	ดีเลิศ
๒.๔ พัฒนาครูและบุคลากรให้มีความเชี่ยวชาญทางวิชาชีพ	๔	ดีเลิศ
๒.๕ จัดสภาพแวดล้อมทางกายภาพและสังคมที่เอื้อต่อการจัดการเรียนรู้อย่างมีคุณภาพ	๔	ดีเลิศ
๒.๖ จัดระบบเทคโนโลยีสารสนเทศเพื่อสนับสนุนการบริหารจัดการและการจัดการเรียนรู้	๔	ดีเลิศ
<b>มาตรฐานที่ ๓ กระบวนการจัดการเรียนการสอนที่เน้นผู้เรียนเป็นสำคัญ</b>	๔	ดีเลิศ
๓.๑ จัดการเรียนรู้ผ่านกระบวนการคิดและปฏิบัติจริง และสามารถนำไปประยุกต์ใช้ในชีวิตได้	๔	ดีเลิศ
๓.๒ ใช้สื่อ เทคโนโลยีสารสนเทศ และแหล่งเรียนรู้ที่เอื้อต่อการเรียนรู้	๔	ดีเลิศ
๓.๓ มีการบริหารจัดการชั้นเรียนเชิงบวก	๔	ดีเลิศ
๓.๔ ตรวจสอบและประเมินผู้เรียนอย่างเป็นระบบ และนำผลมาพัฒนาผู้เรียน	๔	ดีเลิศ
๓.๕ มีการแลกเปลี่ยนเรียนรู้และให้ข้อมูลสะท้อนกลับเพื่อพัฒนาและปรับปรุงการจัดการเรียนรู้	๔	ดีเลิศ
<b>สรุปผลการประเมินในภาพรวมสถานศึกษา</b>	๔	ดีเลิศ

#### ๔.๖ ผลงานที่ประสบผลสำเร็จ

ลำดับที่	ผลงาน
๑	ได้รับรางวัลรองชนะเลิศอันดับ ๒ การคัดเลือกวิธีปฏิบัติที่เป็นเลิศ (Best Practice) การขับเคลื่อนการพัฒนาการจัดการศึกษาปฐมวัย ประจำปีงบประมาณ พ.ศ.๒๕๖๖
๒	ได้รับคัดเลือกเป็นโรงเรียนต้นแบบการพัฒนาหลักสูตรสถานศึกษาปฐมวัย
๓	ได้รับรางวัล “โรงเรียน อ่านออก เขียนได้ ๑๐๐%”
๔	ได้รับรางวัลรองชนะเลิศ อันดับ ๑ ระดับประถมศึกษา การประกวดแข่งขันสื่อสร้างสรรค์ ผ่านภาพยนตร์สั้นต่อต้านการทุจริต โครงการส่งเสริมคุณธรรม จริยธรรมและธรรมภิบาลในสถานศึกษาและสำนักงานเขตพื้นที่การศึกษา ตามโครงการโรงเรียนสุจริต ประจำปีงบประมาณ พ.ศ.๒๕๖๖ (ระดับเขตพื้นที่การศึกษา)

#### ๕. นโยบายสำคัญที่เกี่ยวข้อง

##### ๕.๑ ยุทธศาสตร์ชาติ ๒๐ ปี พ.ศ. ๒๕๖๑ - ๒๕๘๐

เพื่อให้ประเทศสามารถยกระดับการพัฒนาให้บรรลุวิสัยทัศน์และเป้าหมายการพัฒนาประเทศ จึงจำเป็นต้องกำหนดยุทธศาสตร์การพัฒนาประเทศระยะยาวที่มุ่งเน้นการสร้างสมดุลระหว่างการพัฒนา ความมั่นคง เศรษฐกิจ สังคม และสิ่งแวดล้อม ประกอบด้วย ๖ ยุทธศาสตร์ ได้แก่

๑. ยุทธศาสตร์ชาติ ด้านความมั่นคง
๒. ยุทธศาสตร์ชาติ ด้านการสร้างความสามารถในการแข่งขัน
๓. ยุทธศาสตร์ชาติ ด้านการพัฒนาและเสริมสร้างศักยภาพทรัพยากรมนุษย์
๔. ยุทธศาสตร์ชาติ ด้านการสร้างโอกาสและความเสมอภาคทางสังคม
๕. ยุทธศาสตร์ชาติ ด้านการสร้างการเติบโตบนคุณภาพชีวิตที่เป็นมิตรต่อสิ่งแวดล้อม
๖. ยุทธศาสตร์ชาติ ด้านการปรับสมดุลและพัฒนาระบบการบริหารจัดการภาครัฐ

## ๕.๒ นโยบาย จุดเน้นของหน่วยงานทางการศึกษา

๔.๒.๑ นโยบายและจุดเน้น ของกระทรวงศึกษาธิการ ประจำปีงบประมาณ พ.ศ.๒๕๖๖



# นโยบายและจุดเน้น ของกระทรวงศึกษาธิการ ประจำปีงบประมาณ พ.ศ. 2566



## ๑. การจัดการศึกษาเพื่อความปลอดภัย

๑.๑ เร่งสร้างความปลอดภัยในสถานศึกษาเพื่อเพิ่มความเชื่อมั่นของสังคม และป้องกันจากภัยคุกคามในชีวิตรูปแบบใหม่ และภัยอื่นๆ โดยมีการดำเนินการตามแผนและมาตรการด้านความปลอดภัยให้แก่ผู้เรียน ครู และบุคลากรในรูปแบบต่างๆ อย่างเข้มข้น รวมทั้งดำเนินการศึกษาวิเคราะห์ วิจัย ติดตามประเมินผลการดำเนินการ และแสวงหาสถานศึกษาที่ดำเนินการได้ดีเยี่ยม (Best Practice) เพื่อปรับปรุง พัฒนาและขยายผลต่อไป

๑.๒ เร่งปลูกฝังทัศนคติ พฤติกรรม และองค์ความรู้ที่เกี่ยวข้อง โดยบูรณาการอยู่ในกระบวนการจัดการเรียนรู้ เพื่อสร้างโอกาสในการเรียนรู้และสร้างภูมิคุ้มกันควบคู่กับการใช้สื่อสังคมออนไลน์ในเชิงบวกและสร้างสรรค์ พร้อมทั้งหาแนวทางวิธีการปกป้องคุ้มครองต่อสถานการณ์ที่เกิดขึ้นกับผู้เรียน ครูและบุคลากรทางการศึกษา

๑.๓ เสริมสร้างการรับรู้ ความเข้าใจ ความตระหนัก และส่งเสริมคุณลักษณะและพฤติกรรมที่พึงประสงค์ด้านสิ่งแวดล้อม รวมทั้งการปรับตัวรองรับการเปลี่ยนแปลงสภาพภูมิอากาศที่จะเกิดขึ้นในอนาคต

๑.๔ เร่งพัฒนาบทบาทและภารกิจของหน่วยงานด้านความปลอดภัยที่มีอยู่ในทุกหน่วยงานในสังกัดกระทรวงศึกษาธิการให้ดำเนินการอย่างคล่องตัวและมีประสิทธิภาพ

## ๒. การยกระดับคุณภาพการศึกษา

๒.๑ ส่งเสริม สนับสนุนให้สถานศึกษานำหลักสูตรฐานสมรรถนะไปสู่การปฏิบัติอย่างเต็มรูปแบบ เพื่อสร้างสมรรถนะที่สำคัญจำเป็นสำหรับศตวรรษที่ ๒๑ ให้กับผู้เรียน

๒.๒ จัดการเรียนรู้ให้ผู้เรียนได้ค้นพบพรสวรรค์ ความสนใจ ความถนัดในอาชีพของตนเอง ด้วยการเรียนรู้จากการลงมือปฏิบัติจริง (Active Learning) ทั้งในห้องเรียน สถานประกอบการ รวมทั้งการเรียนรู้ ผ่านแพลตฟอร์มและห้องดิจิทัลให้คำปรึกษาแนะนำ

๒.๓ พัฒนาและบูรณาการกระบวนการจัดการเรียนรู้และการวัดประเมินผลฐานสมรรถนะสู่การปฏิบัติในชั้นเรียน เพื่อสร้างความฉลาดรู้ด้านการอ่าน วิทยาศาสตร์และเทคโนโลยี สร้างตรรกะความคิดแบบเป็นเหตุเป็นผลให้นักเรียนไทยสามารถแข่งขันได้กับนานาชาติ

๒.๔ พัฒนาทักษะดิจิทัลและภาษาคอมพิวเตอร์ (Coding) สำหรับผู้เรียนทุกช่วงวัย เพื่อรองรับการเปลี่ยนแปลงสู่สังคมดิจิทัลในโลกยุคใหม่

๒.๕ พัฒนารูปแบบการจัดการเรียนการสอนประวัติศาสตร์ หน้าที่พลเมืองและศีลธรรมให้มีความทันสมัย น่าสนใจ เหมาะสมกับวัยของผู้เรียน ควบคู่ไปกับการเรียนรู้ประวัติศาสตร์ของท้องถิ่น และการเสริมสร้างวิถีชีวิตของความเป็นพลเมืองที่เข้มแข็ง

๒.๖ จัดการเรียนรู้ตามความสนใจรายบุคคลของผู้เรียนผ่านดิจิทัลแพลตฟอร์มที่หลากหลาย และแพลตฟอร์มการเรียนรู้อัจฉริยะที่รวบรวมข้อมูลเกี่ยวกับกระบวนการจัดการเรียนรู้ สื่อการสอน คุณภาพสูงรวมทั้งมีการประเมินและพัฒนาผู้เรียน



๒.๗ ส่งเสริมการให้ความรู้และทักษะด้านการเงินและการออม (Financial Literacy) ให้กับผู้เรียน โดยบูรณาการการทำงานร่วมกับหน่วยงานที่เกี่ยวข้อง เช่น กระทรวงการคลัง กองทุนการออมแห่งชาติ (กอช.) ธนาคารกรุงศรีอยุธยา ธนาคารออมสิน สหกรณ์ ฯลฯ ผ่านกระบวนการเรียนรู้ โครงการ และกิจกรรมต่าง ๆ และการเผยแพร่สื่อแอนิเมชันรอบรู้เรื่องเงิน รวมทั้งส่งเสริมให้เกิดการลงทุนเชิงพาณิชย์เพื่อให้เกิดผลตอบแทนที่สูงขึ้น

๒.๘ ปรับโฉมศูนย์วิทยาศาสตร์และศูนย์การเรียนรู้ให้มีรูปลักษณะที่ทันสมัย สวยงาม ร่มรื่น จูงใจ ให้เข้าไปใช้บริการ โดยมีมุมค้นหาความรู้ด้วยเทคโนโลยีทันสมัย มุมจัดกิจกรรมเชิงสร้างสรรค์ คิวเคอร์ของนักเรียน หรือกลุ่มนักเรียน และการร่วมกิจกรรมกับครอบครัว หรือจัดเป็นฐานการเรียนรู้ด้านต่างๆ ที่ผู้เรียนและประชาชนสามารถมาลงทะเบียนเข้าร่วมกิจกรรม และได้รับเอกสารรับรองการเข้าร่วมกิจกรรม เพื่อนำไปใช้ประโยชน์ในส่วนที่เกี่ยวข้องหรือสะสมหน่วยการเรียนรู้ (Credit Bank) ได้ รวมทั้งมีบริเวณพักผ่อนที่มีบริการลักษณะบ้านสวนกาแฟเพื่อการเรียนรู้ เป็นต้น

๒.๙ ส่งเสริมสนับสนุนสถานศึกษาให้มีการนำผลการทดสอบทางการศึกษาแห่งชาติไปใช้ในการวางแผนการพัฒนาการจัดการเรียนการสอน

๒.๑๐ พัฒนาระบบการประเมินคุณภาพสถานศึกษาที่เน้นสมรรถนะและผลลัพธ์ที่ตัวผู้เรียน

### ๓. การสร้างโอกาส ความเสมอภาค และความเท่าเทียมทางการศึกษาทุกช่วงวัย

๓.๑ พัฒนาระบบข้อมูลสารสนเทศของนักเรียนเป็นรายบุคคล เพื่อใช้เป็นฐานข้อมูลในการส่งต่อไปยังสถานศึกษาในระดับที่สูงขึ้น โดยเฉพาะระดับการศึกษาภาคบังคับ เพื่อป้องกันเด็กตกหล่น และเด็กออกกลางคัน

๓.๒ ส่งเสริมสนับสนุนให้เด็กปฐมวัยที่มีอายุตั้งแต่ ๓ ปีขึ้นไปทุกคน เข้าสู่ระบบการศึกษา เพื่อรับการพัฒนาอย่างรอบด้าน มีคุณภาพ ตามศักยภาพ ตามวัยและต่อเนื่องอย่างเป็นระบบ โดยบูรณาการร่วมงานกับทุกหน่วยงานที่เกี่ยวข้อง

๓.๓ พัฒนาข้อมูลและทางเลือกที่หลากหลายให้กับผู้เรียนกลุ่มเป้าหมายพิเศษ และกลุ่มเปราะบาง รวมทั้งกลุ่ม NEETs ในการเข้าถึงการศึกษา การเรียนรู้ และการฝึกอาชีพ อย่างเท่าเทียม

๓.๔ พัฒนาระบบสนับสนุนการจัดการศึกษาขั้นพื้นฐานโดยครอบครัว (Home School) และการเรียนรู้ที่บ้านเป็นหลัก (Home-based Learning)

### ๔. การศึกษาเพื่อพัฒนาทักษะอาชีพและเพิ่มขีดความสามารถในการแข่งขัน

๔.๑ พัฒนาหลักสูตรอาชีวศึกษา และหลักสูตรวิชาชีพระยะสั้น แบบโมดูล (Modular System) มีการบูรณาการวิชาสามัญและวิชาชีพในชุดวิชาชีพเดียวกัน เชื่อมโยงการจัดการอาชีวศึกษาทั้งในระบบ นอกโรงเรียนและระบบทวิภาคี รวมทั้งการจัดการเรียนรู้แบบต่อเนื่อง (Block Course) เพื่อสะสมหน่วยการเรียนรู้ (Credit Bank) ร่วมมือกับสถานประกอบการในการจัดการอาชีวศึกษาอย่างเข้มข้นเพื่อการทำงาน

๔.๒ ขับเคลื่อนการผลิตและพัฒนากำลังคนตามกรอบคุณวุฒิแห่งชาติ และยกระดับสมรรถนะกำลังคนตามกรอบคุณวุฒิอ้างอิงอาเซียน และมาตรฐานสากล รวมทั้งขับเคลื่อนความเป็นเลิศทางการอาชีวศึกษา (Excellent Center) โดยความร่วมมือกับภาคเอกชนและสถานประกอบการในการผลิตกำลังคนที่ตอบโจทย์การพัฒนาประเทศ

๔.๓ พัฒนาสมรรถนะอาชีพที่สอดคล้องกับความถนัด ความสนใจ โดยการ Re-skill Up-skill และ New skill เพื่อให้ทุกกลุ่มเป้าหมายมีการศึกษาในระดับที่สูงขึ้น พร้อมทั้งสร้างช่องทางอาชีพในรูปแบบหลากหลายให้ครอบคลุมผู้เรียนทุกกลุ่มเป้าหมาย รวมทั้งผู้สูงอายุ โดยมีการบูรณาการความร่วมมือระหว่างหน่วยงานที่เกี่ยวข้อง

๔.๔ ส่งเสริมการพัฒนาแบบทดสอบทางการศึกษาระดับชาติด้านอาชีวศึกษา (V-NET) ตามสมรรถนะที่จำเป็นในการเข้าสู่อาชีพ และการนำผลการทดสอบไปใช้คัดเลือกเข้าทำงาน ศึกษาต่อ ขอรับประกาศนียบัตรมาตรฐานสมรรถนะการใช้ดิจิทัล (Digital Literacy) การขอรับวุฒิบัตรสมรรถนะภาษาอังกฤษ (English Competency)

๔.๕ จัดตั้งศูนย์ให้คำปรึกษาการจัดตั้งธุรกิจ (ศูนย์ Start up) ภายใต้ศูนย์พัฒนาอาชีพและการเป็นผู้ประกอบการ และพัฒนาศูนย์บ่มเพาะผู้ประกอบการอาชีวศึกษา เพื่อการส่งเสริม และพัฒนาผู้ประกอบการด้านอาชีพทั้งผู้เรียนอาชีวศึกษาและประชาชนทั่วไป โดยเชื่อมโยงกับ กศน. และสถานประกอบการ ทั้งภาครัฐและเอกชนที่สอดคล้องกับการประกอบอาชีพในวิถีชีวิตรูปแบบใหม่

๔.๖ เพิ่มบทบาทการอาชีวศึกษาในการสร้างและพัฒนาผู้ประกอบการและกำลังแรงงานในภาคเกษตร โดยเฉพาะกลุ่มเกษตรกรอัจฉริยะ (Smart Farmer) และกลุ่มยุวเกษตรกรอัจฉริยะ (Young Smart Farmer) ที่สามารถรองรับการประยุกต์ใช้เทคโนโลยีสมัยใหม่ได้

๔.๗ ส่งเสริม และสนับสนุนการผลิตและพัฒนากำลังคนทุกช่วงวัยเพื่อการมีงานทำ โดยบูรณาการความร่วมมือในการจัดการศึกษาร่วมกับหน่วยงาน องค์กรทั้งภาครัฐ เอกชน ชุมชน องค์กรปกครองส่วนท้องถิ่น และสถาบันสังคมอื่น

๔.๘ พัฒนาหลักสูตรอาชีพสำหรับกลุ่มเป้าหมายผู้อยู่นอกระบบโรงเรียนและประชาชนที่สอดคล้องมาตรฐานอาชีพ เพื่อการเข้าสู่การรับรองสมรรถนะและได้รับคุณวุฒิวิชาชีพตามกรอบคุณวุฒิแห่งชาติ รวมทั้งสามารถนำผลการเรียนรู้และมวลประสบการณ์เทียบโอนเข้าสู่การสะสมหน่วยการเรียนรู้ (Credit Bank) ได้

๕. การส่งเสริมสนับสนุนวิชาชีพครู บุคลากรทางการศึกษา และบุคลากรสังกัดกระทรวงศึกษาธิการ

๕.๑ ส่งเสริมสนับสนุนการดำเนินการตามหลักเกณฑ์การประเมินวิทยฐานะแนวใหม่ Performance Appraisal (PA) โดยใช้ระบบการประเมินตำแหน่งและวิทยฐานะของข้าราชการครู และบุคลากรทางการศึกษา ระบบ Digital Performance Appraisal (DPA)

๕.๒ ส่งเสริมสนับสนุนการดำเนินการ พัฒนาสมรรถนะทางด้านเทคโนโลยีดิจิทัลตามกรอบระดับสมรรถนะดิจิทัล (Digital Competency) สำหรับครูและบุคลากรทางการศึกษาระดับการศึกษาขั้นพื้นฐาน และระดับอาชีวศึกษา

๕.๓ พัฒนาครูให้มีความพร้อมด้านวิชาการและทักษะการจัดการเรียนรู้ การใช้เทคโนโลยี และนวัตกรรมผ่านแพลตฟอร์มออนไลน์ต่าง ๆ รวมทั้งให้เป็นผู้วางแผนเส้นทางการเรียนรู้ การประกอบอาชีพ และการดำเนินชีวิตของผู้เรียนได้ตามความสนใจและความถนัดของแต่ละบุคคล

๕.๔ พัฒนาขีดความสามารถของข้าราชการพลเรือนในสังกัดกระทรวงศึกษาธิการ ให้มีสมรรถนะที่สอดคล้องและเหมาะสมกับการเปลี่ยนแปลงของสังคมและการเปลี่ยนแปลงของโลกอนาคต

๕.๕ เร่งรัดการดำเนินการแก้ไขปัญหาหนี้สินครูและบุคลากรทางการศึกษาทั้งระบบ ควบคู่กับการให้ความรู้ด้านการวางแผนและการสร้างวินัยด้านการเงินและการออม

## ๖. การพัฒนาระบบราชการ และการบริการภาครัฐยุคดิจิทัล

๖.๑ ขับเคลื่อนการพัฒนาระบบราชการ ๔.๐ ด้วยนวัตกรรม และการนำเทคโนโลยีดิจิทัล มาเป็นกลไกหลัก ในการดำเนินงาน (Digitalize Process) การเชื่อมโยงและแบ่งปันข้อมูล (Sharing Data) การส่งเสริมความร่วมมือ บูรณาการกับภาคส่วนต่าง ๆ ทั้งภายในและภายนอก

๖.๒ ปรับปรุงประสิทธิภาพของเครือข่ายเทคโนโลยีสารสนเทศให้สามารถใช้งานเครือข่ายสื่อสารข้อมูลเชื่อมโยงหน่วยงานภาครัฐได้อย่างมีประสิทธิภาพ เพื่อรองรับระบบราชการ ๔.๐ สามารถตอบสนองความต้องการของประชาชนได้ในทุกเวลา ทุกสถานที่ ทุกอุปกรณ์และทุกช่องทาง

๖.๓ ปรับปรุงระบบการจัดสรรงบประมาณและทรัพยากรทางการศึกษา โดยยึดหลักความจำเป็นและใช้พื้นที่เป็นฐาน ที่มุ่งเน้นการพัฒนาคุณภาพผู้เรียนเป็นสำคัญ

๖.๔ นำเทคโนโลยีดิจิทัลมาใช้ในระบบการคัดเลือกข้าราชการครูและบุคลากรทางการศึกษา ในตำแหน่งและสายงานต่าง ๆ

๖.๕ ส่งเสริมสนับสนุนการดำเนินงานของส่วนราชการให้เป็นไปตามกลไกการประเมินคุณธรรมและความโปร่งใสในการดำเนินงานของหน่วยงานภาครัฐ

## ๗. การขับเคลื่อนกฎหมายการศึกษาและแผนการศึกษาแห่งชาติ

เร่งรัดการดำเนินการจัดทำกฎหมายลำดับรองและแผนการศึกษาแห่งชาติเพื่อรองรับพระราชบัญญัติการศึกษาแห่งชาติควบคู่กับการสร้างการรับรู้ให้กับประชาชนได้รับทราบอย่างทั่วถึง

### ๕.๓ จุดเน้นของสำนักงานคณะกรรมการการศึกษาขั้นพื้นฐาน ประจำปีงบประมาณ พ.ศ. ๒๕๖๖

๑. เร่งแก้ปัญหากลุ่มผู้เรียนที่ได้รับผลกระทบจากสถานการณ์การแพร่ระบาดของโรคโควิด-๑๙ โดยเพิ่มโอกาสในการเข้าถึงการศึกษา พื้นฟูภาวะถดถอยทางการเรียนรู้ (Learning Loss Recovery) ให้กับผู้เรียนทุกระดับ รวมทั้งลดความเครียดและสุขภาพจิตของผู้เรียน

๒. เสริมสร้างระบบและกลไกในการดูแลความปลอดภัยนักเรียน ด้วยระบบมาตรฐานความปลอดภัย กระทรวงศึกษาธิการ (MOE Safety Platform)

๓. ส่งเสริมให้เด็กปฐมวัยที่มีอายุ ๓-๖ ปี และผู้เรียนระดับการศึกษาขั้นพื้นฐานเข้าถึงโอกาสทางการศึกษา และป้องกันการหลุดออกจากระบบ รวมทั้งช่วยเหลือเด็กตกหล่น เด็กออกกลางคัน และเด็กพิการที่ค้นพบจากการปึกหมุดบ้านเด็กพิการให้กลับเข้าสู่ระบบการศึกษา

๔. พัฒนาหลักสูตรสถานศึกษาที่เน้นสมรรถนะและการจัดทำกรอบหลักสูตร รวมทั้งจัดกระบวนการเรียนรู้ทางประวัติศาสตร์ หน้าที่พลเมืองและศีลธรรม ให้เหมาะสมตามวัยของผู้เรียน

๕. จัดการอบรมครูโดยใช้พื้นที่เป็นฐาน ควบคู่กับการให้ความรู้ด้านการวางแผนและการสร้างวินัยด้านการเงินและการออก เพื่อแก้ปัญหาหนี้สินครู

๖. ส่งเสริมการจัดการเรียนรู้ ผ่านกระบวนการเรียนการสอนที่เน้นให้ผู้เรียนมีส่วนร่วม และมีปฏิสัมพันธ์กับกิจกรรมการเรียนรู้ผ่านการปฏิบัติที่หลากหลายรูปแบบ (Active for Learning) เพื่อให้เกิดสมรรถนะกับผู้เรียนทุกระดับ

๗. ยกระดับคุณภาพของนักเรียนประจำพักนอน สำหรับโรงเรียนที่อยู่ในพื้นที่สูง ห่างไกล และถิ่นทุรกันดาร

๘. มุ่งเน้นการใช้เทคโนโลยีดิจิทัลเพื่อการเรียนรู้ทุกระดับ

๙. เพิ่มประสิทธิภาพการบริหารจัดการศึกษา โดยการกระจายอำนาจและใช้พื้นที่เป็นฐาน เพื่อสร้างความเข้มแข็ง โดยการจัดสรรกรอบเงินงบประมาณ (Block Grant) ตามหลักธรรมาภิบาล ให้กับสำนักงานเขตพื้นที่การศึกษาและสถานศึกษา

### ๕.๔ นโยบายและจุดเน้นการดำเนินงาน ของสำนักงานเขตพื้นที่การศึกษาประถมศึกษาอุบลราชธานี เขต ๔ ประจำปีงบประมาณ พ.ศ ๒๕๖๖

**"สพท.วิถีใหม่ นักเรียนอ่านออกเขียนได้ ปลอดภัยทุกคน"**

• ด้านการบริหารจัดการที่มีประสิทธิภาพ

- 1 โรงเรียนบริหารจัดการด้วยเทคโนโลยีดิจิทัลและระบบ SMSS
- 2 โรงเรียนมีระบบนิเทศภายใน ครู ผู้บริหาร ศึกษานิเทศก์ทุกคนใช้ระบบนิเทศ 4.0

**10** จุดเน้น

• ด้านการพัฒนาคุณภาพการศึกษายังยั่งยืน

- 3 โรงเรียนพัฒนาหลักสูตรสถานศึกษาที่เน้นสมรรถนะ
- 4 โรงเรียนพัฒนาบุคลากรโดยใช้กระบวนการ PLC และจัดการเรียนรู้แบบ Active Learning ส่งเสริมครูผู้เรียนในศตวรรษที่ 21
- 5 ครูและบุคลากรทางการศึกษาใช้เทคโนโลยีดิจิทัลและภาษาอังกฤษเพื่อการสื่อสาร
- 6 เด็กปฐมวัยมีพัฒนาการทั้ง 4 ด้านอย่างสมดุลเต็มศักยภาพ
- 7 ผู้เรียนอ่านออก เขียนได้ ลายมือสวย คิดเลขเป็น
- 8 ผู้เรียนมีคุณลักษณะอันพึงประสงค์ มีทักษะอาชีพ ทักษะชีวิต และทักษะภาษาอังกฤษเพื่อการสื่อสาร
- 9 ผู้เรียนมีผลการทดสอบด้วยข้อสอบมาตรฐานเขตพื้นที่การศึกษาผ่านร้อยละ 60

• ด้านการสร้างโอกาสแก่ประชากรวัยเรียนและความปลอดภัย

- 10 ประชากรวัยเรียนทุกคนได้รับการศึกษาขั้นพื้นฐาน เด็กพิการ และเด็กด้อยโอกาสทุกคนได้รับการดูแลอย่างทั่วถึงและปลอดภัย

สำนักงานเขตพื้นที่การศึกษาประถมศึกษาอุบลราชธานี เขต 4

นายวิชาญชัย ทองมน  
ผอ.สพท.อุบลราชธานี เขต 4

นายวิรัตน์ คำจันทน์  
รอง ผอ.สพท.อุบลราชธานี เขต 4

นายวันดี สอนศรีจันทร์  
รอง ผอ.สพท.อุบลราชธานี เขต 4

นายศักดิ์สิทธิ์ สุภกร  
รอง ผอ.สพท.อุบลราชธานี เขต 4

## “สพท. วิธีใหม่ นักเรียนอ่านออกเขียนได้ ปลอดภัยทุกคน”

### ด้านการบริหารจัดการที่มีประสิทธิภาพ

๑. โรงเรียนบริหารจัดการด้วยเทคโนโลยีดิจิทัลและระบบ SMSS
๒. โรงเรียนมีระบบนิเทศภายใน ครู ผู้บริหาร ศึกษานิเทศก์ทุกคนใช้ระบบนิเทศ ๔.๐

### ด้านการพัฒนาคุณภาพการศึกษาอย่างยั่งยืน

๓. โรงเรียนพัฒนาหลักสูตรสถานศึกษาที่เน้นสมรรถนะ
๔. โรงเรียนพัฒนาบุคลากรโดยใช้ระบบ PLC และจัดการเรียนรู้แบบ Active Learning ผู้เรียนในศตวรรษที่ ๒๑
๕. ครูและบุคลากรทางการศึกษาใช้เทคโนโลยีดิจิทัลและภาษาอังกฤษเพื่อการสื่อสาร
๖. ครูปฐมวัยมีพัฒนาการทั้ง ๔ ด้านอย่างสมดุลเต็มศักยภาพ
๗. ผู้เรียนอ่านออกเขียนได้ ลายมือสวย คิดเลขเป็น
๘. ผู้เรียนมีคุณลักษณะอันพึงประสงค์ มีทักษะอาชีพ ทักษะชีวิต และทักษะภาษาอังกฤษเพื่อการสื่อสาร
๙. ผู้เรียนมีผลการทดสอบด้วยข้อสอบมาตรฐานเขตพื้นที่การศึกษาผ่านร้อยละ ๖๐

### ด้านการสร้างโอกาสแก่ประชากรวัยเรียนและความปลอดภัย

๑๐. ประชากรวัยเรียนทุกคนได้รับการศึกษาขั้นพื้นฐาน เด็กพิการ และเด็กด้อยโอกาสทุกคนได้รับการดูแลอย่างทั่วถึงและปลอดภัย

## ส่วนที่ ๒

### ผลการวิเคราะห์ศักยภาพสถานศึกษา

๒.๑ แบบบันทึกการวิเคราะห์ประสิทธิภาพและโอกาสในการพัฒนาคุณภาพของสถานศึกษา ปีการศึกษา ๒๕๖๖

๑. ระดับปฐมวัย

๒. ความพร้อมด้านปัจจัยนำเข้า (Input) จำนวน ๑๐ รายการ

รายการ	แนวทางการพิจารณา	ระดับความพร้อม
<b>ด้านกายภาพ</b>		
๑) การจัดห้องเรียนต่อระดับชั้น	<input checked="" type="checkbox"/> มีการจัดห้องเรียนครบตามระดับชั้นที่เปิดสอน	<input checked="" type="checkbox"/> ๓ มาก <input type="checkbox"/> ๒ ปานกลาง <input type="checkbox"/> ๑ น้อย
	<input type="checkbox"/> มีการจัดห้องเรียน แบบคละชั้น ๒ ระดับชั้น	
	<input type="checkbox"/> มีการจัดห้องเรียน แบบคละมากกว่า ๒ ระดับชั้น	
๒) สนามเด็กเล่น/แหล่งเรียนรู้ในโรงเรียน	<input type="checkbox"/> มีสนามเด็กเล่น/แหล่งเรียนรู้ที่ปลอดภัยเหมาะสมกับวัยและเพียงพอ	<input type="checkbox"/> ๓ มาก <input checked="" type="checkbox"/> ๒ ปานกลาง <input type="checkbox"/> ๑ น้อย
	<input checked="" type="checkbox"/> มีสนามเด็กเล่น/แหล่งเรียนรู้ที่ปลอดภัยเหมาะสมกับวัย แต่ไม่เพียงพอกับจำนวนเด็ก	
	<input type="checkbox"/> มีสนามเด็กเล่น/แหล่งเรียนรู้แต่ไม่ปลอดภัย	
๓) สื่อประกอบการจัดประสบการณ์	<input checked="" type="checkbox"/> มีสื่อที่หลากหลาย และเหมาะสมกับพัฒนาการของเด็ก	<input checked="" type="checkbox"/> ๓ มาก <input type="checkbox"/> ๒ ปานกลาง <input type="checkbox"/> ๑ น้อย
	<input type="checkbox"/> มีสื่อที่หลากหลาย แต่ไม่เหมาะสมกับพัฒนาการของเด็ก หรือมีสื่อไม่หลากหลายแต่เหมาะสมกับพัฒนาการของเด็ก	
	<input type="checkbox"/> มีสื่อที่ไม่หลากหลายและไม่เหมาะสมกับพัฒนาการของเด็ก	
<b>ด้านบุคลากร</b>		
๔) ผู้บริหารสถานศึกษา	<input checked="" type="checkbox"/> มีผู้อำนวยการสถานศึกษา	<input checked="" type="checkbox"/> ๓ มาก <input type="checkbox"/> ๒ ปานกลาง <input type="checkbox"/> ๑ น้อย
	<input type="checkbox"/> ไม่มีผู้อำนวยการ/ผู้รักษาการในตำแหน่งผู้อำนวยการสถานศึกษา	
๕) จำนวนครู	<input checked="" type="checkbox"/> มีจำนวนครูครบทุกห้องเรียน และทุกระดับชั้น	<input checked="" type="checkbox"/> ๓ มาก <input type="checkbox"/> ๒ ปานกลาง <input type="checkbox"/> ๑ น้อย
	<input type="checkbox"/> มีจำนวนครูครบทุกห้องเรียน แต่ไม่ครบทุกระดับชั้น	
	<input type="checkbox"/> มีห้องเรียน แต่ไม่มีครูประจำ	
๖) จำนวนชั่วโมงเฉลี่ยการพัฒนาตนเองของครู	<input checked="" type="checkbox"/> มีชั่วโมงเฉลี่ยตั้งแต่ ๒๐ ชั่วโมงขึ้นไป	
	<input type="checkbox"/> ชั่วโมงเฉลี่ยระหว่าง ๑๐-๑๙ ชั่วโมง	

รายการ	แนวทางการพิจารณา	ระดับความพร้อม
ระดับการศึกษาปฐมวัยทั้งหมด ในปีการศึกษาที่ผ่านมา	<input type="checkbox"/> มีชั่วโมงเฉลี่ยน้อยกว่า ๑๐ ชั่วโมง	<input checked="" type="checkbox"/> ๓ มาก <input type="checkbox"/> ๒ ปานกลาง <input type="checkbox"/> ๑ น้อย
๗) จำนวนชั่วโมงเฉลี่ยเข้าร่วมกิจกรรม PLC ของครู ระดับการศึกษาปฐมวัยทั้งหมดในปีการศึกษาที่ผ่านมา	<input checked="" type="checkbox"/> มีชั่วโมงเฉลี่ยตั้งแต่ ๕๐ ชั่วโมงขึ้นไป	<input checked="" type="checkbox"/> ๓ มาก <input type="checkbox"/> ๒ ปานกลาง <input type="checkbox"/> ๑ น้อย
	<input type="checkbox"/> มีชั่วโมงเฉลี่ยระหว่าง ๒๕-๔๙ ชั่วโมง	
	<input type="checkbox"/> มีชั่วโมงเฉลี่ยน้อยกว่า ๒๕ ชั่วโมง	
๘) การสร้างความรู้ความเข้าใจของครูระดับการศึกษาปฐมวัยเกี่ยวกับการประกันคุณภาพการศึกษา	<input checked="" type="checkbox"/> มีการประชุม/อบรม/แลกเปลี่ยนเรียนรู้เรื่องการประกันคุณภาพฯ กับครูระดับการศึกษาปฐมวัยทุกคน	<input checked="" type="checkbox"/> ๓ มาก <input type="checkbox"/> ๒ ปานกลาง <input type="checkbox"/> ๑ น้อย
	<input type="checkbox"/> มีการประชุม/อบรม/แลกเปลี่ยนเรียนรู้ เรื่องการประกันคุณภาพฯ กับครูระดับการศึกษาปฐมวัยที่รับผิดชอบงานประกันคุณภาพฯ	
	<input type="checkbox"/> ไม่มีการประชุม/อบรม/แลกเปลี่ยนเรียนรู้ เรื่องการประกันคุณภาพฯ กับครูระดับการศึกษาปฐมวัย	
<b>ด้านการสนับสนุนจากภายนอก</b>		
๙) การมีส่วนร่วมของผู้ปกครอง	<input checked="" type="checkbox"/> ผู้ปกครองร้อยละ ๘๐ ขึ้นไป เข้าร่วมประชุมหรือร่วมกิจกรรมของสถานศึกษา	<input checked="" type="checkbox"/> ๓ มาก <input type="checkbox"/> ๒ ปานกลาง <input type="checkbox"/> ๑ น้อย
	<input type="checkbox"/> ผู้ปกครองร้อยละ ๕๐-๗๙ ขึ้นไป เข้าร่วมประชุมหรือร่วมกิจกรรมของสถานศึกษา	
	<input type="checkbox"/> ผู้ปกครองน้อยกว่าร้อยละ ๕๐ ขึ้นไป เข้าร่วมประชุมหรือร่วมกิจกรรมของสถานศึกษา	
๑๐) การสนับสนุนจากหน่วยงาน/องค์กรที่เกี่ยวข้อง	<input checked="" type="checkbox"/> ได้รับการสนับสนุนเพียงพอ และส่งผลต่อการพัฒนาสถานศึกษา	<input checked="" type="checkbox"/> ๓ มาก <input type="checkbox"/> ๒ ปานกลาง <input type="checkbox"/> ๑ น้อย
	<input type="checkbox"/> ได้รับการสนับสนุนเพียงพอ แต่ไม่ส่งผลต่อการพัฒนาสถานศึกษา หรือได้รับการสนับสนุนไม่เพียงพอ แต่ส่งผลต่อการพัฒนาสถานศึกษา	
	<input type="checkbox"/> ได้รับการสนับสนุนไม่เพียงพอ และไม่ส่งผลต่อการพัฒนาสถานศึกษา	
<b>สรุป ระดับความพร้อม</b>		
มีความพร้อมอยู่ในระดับมาก		๙ รายการ
มีความพร้อมอยู่ในระดับปานกลาง		๑ รายการ
มีความพร้อมอยู่ในระดับน้อย		- รายการ

๒) ด้านกระบวนการ (Process)

มาตรฐานการศึกษา	ผลการประเมิน
มาตรฐานที่ ๒ กระบวนการบริหารและการจัดการ	<input type="checkbox"/> ๑ กำลังพัฒนา <input type="checkbox"/> ๒ ปานกลาง <input type="checkbox"/> ๓ ดี <input checked="" type="checkbox"/> ๔ ดีเลิศ <input type="checkbox"/> ๕ ดีเยี่ยม
มาตรฐานที่ ๓ การจัดประสบการณ์ที่เน้นเด็กเป็นสำคัญ	<input type="checkbox"/> ๑ กำลังพัฒนา <input type="checkbox"/> ๒ ปานกลาง <input type="checkbox"/> ๓ ดี <input checked="" type="checkbox"/> ๔ ดีเลิศ <input type="checkbox"/> ๕ ดีเยี่ยม
<p><b>สรุปผล</b> การประเมินด้านกระบวนการ (Process)</p> <p>ระดับกำลังพัฒนา - มาตรฐาน</p> <p>ระดับปานกลาง - มาตรฐาน</p> <p>ระดับดี - มาตรฐาน</p> <p>ระดับดีเลิศ ๓ มาตรฐาน</p> <p>ระดับดีเยี่ยม - มาตรฐาน</p>	

๓) ด้านผลลัพธ์ (Output/Outcome)

มาตรฐานการศึกษา	ผลการประเมิน
มาตรฐานที่ ๑ คุณภาพของเด็ก	<input type="checkbox"/> ๑ กำลังพัฒนา <input type="checkbox"/> ๒ ปานกลาง <input type="checkbox"/> ๓ ดี <input checked="" type="checkbox"/> ๔ ดีเลิศ <input type="checkbox"/> ๕ ดีเยี่ยม



สรุปผลการวิเคราะห์ประสิทธิภาพ และโอกาสในการพัฒนาคุณภาพสถานศึกษา ระดับปฐมวัย

ด้าน	คำอธิบาย	การตัดสิน	ผลการพิจารณา
๑. ด้านปัจจัยนำเข้า (Input)	มีความพร้อมอยู่ในระดับ <b>มาก</b> ตั้งแต่ ๗ รายการขึ้นไป	สถานศึกษามีความพร้อมด้านปัจจัยนำเข้า	<input checked="" type="checkbox"/> Y
	มีความพร้อมอยู่ในระดับ <b>มาก</b> น้อยกว่า ๗ รายการ หรือไม่มี	สถานศึกษา <b>ขาด</b> ความพร้อมด้านปัจจัยนำเข้า	<input type="checkbox"/> N
๒. ด้านกระบวนการ (Process)	มาตรฐานที่ ๒ กระบวนการบริหารและการจัดการ และ มาตรฐานที่ ๓ การจัดประสบการณ์ที่เน้นเด็กเป็นสำคัญ มีระดับคุณภาพระดับดีขึ้นไปทั้ง ๒ มาตรฐาน	สถานศึกษาสามารถดำเนินงาน ด้านกระบวนการได้ตามมาตรฐาน	<input checked="" type="checkbox"/> Y
	มาตรฐานที่ ๒ กระบวนการบริหารและการจัดการ และ มาตรฐานที่ ๓ การจัดประสบการณ์ที่เน้นเด็กเป็นสำคัญ มีระดับคุณภาพระดับต่ำกว่าระดับดี ทั้ง ๒ มาตรฐาน <b>หรือ</b> มาตรฐานหนึ่ง มีคุณภาพต่ำกว่า ระดับดี	สถานศึกษามีผลลัพธ์ที่บรรลุเป้าหมาย	<input type="checkbox"/> N
๓. ด้านคุณผลลัพธ์ (Output/Outcome)	มาตรฐานที่ ๑ คุณภาพของเด็กมีระดับคุณภาพดีขึ้นไป	สถานศึกษามีผลลัพธ์ที่บรรลุเป้าหมาย	<input checked="" type="checkbox"/> Y
	มาตรฐานที่ ๑ คุณภาพของเด็กมีระดับคุณภาพต่ำกว่าระดับดี	สถานศึกษามีผลลัพธ์ที่ <b>ยัง</b> <b>ไม่</b> บรรลุเป้าหมาย	<input type="checkbox"/> N
สรุป ๓ ด้าน <input checked="" type="checkbox"/> Y <input checked="" type="checkbox"/> Y <input checked="" type="checkbox"/> Y (ใส่ตัวอักษร Y หรือ N ในแต่ละช่อง)			

### คำอธิบายผลการวิเคราะห์ประสิทธิภาพ

กระบวนการบริหารและการจัดการ และการจัดประสบการณ์ที่เน้นเด็กเป็นสำคัญในสถานศึกษามีความพร้อมในระดับมาก ส่งผลให้คุณภาพเด็ก มีระดับคุณภาพที่ระดับดีขึ้นไป

โอกาสในการพัฒนาของสถานศึกษา และแนวทางในการส่งเสริม นิเทศ ติดตามของหน่วยงานต้นสังกัดหรือหน่วยงานที่กำกับดูแลสถานศึกษา

สถานศึกษามีกระบวนการบริหารและการจัดการที่พัฒนาสถานศึกษาที่ระดับคุณภาพดีขึ้นไป จากผู้บริหารสถานศึกษาที่ระดับความพร้อมมาก และส่งเสริมให้การจัดประสบการณ์ที่เน้นเด็กเป็นสำคัญมีพัฒนาในระดับที่ดีขึ้นไป



ลงชื่อ ..... ผู้รายงาน

(นายสาคร ทะเยียม)

ผู้อำนวยการโรงเรียนบ้านหินลาด

### ๒. ระดับการศึกษาขั้นพื้นฐาน

#### ๑) ความพร้อมด้านปัจจัยนำเข้า (Input) จำนวน ๑๒ รายการ

รายการ	แนวทางการพิจารณา	ระดับความพร้อม
<b>ด้านกายภาพ</b>		
๑) การจัดห้องเรียนต่อระดับชั้น	<input checked="" type="checkbox"/> มีการจัดห้องเรียนครบตามระดับชั้นที่เปิดสอน	<input checked="" type="checkbox"/> ๓ มาก <input type="checkbox"/> ๒ ปานกลาง <input type="checkbox"/> ๑ น้อย
	<input type="checkbox"/> มีการจัดห้องเรียน แบบคละชั้น ๒ ระดับชั้น	
	<input type="checkbox"/> มีการจัดห้องเรียน แบบคละมากกว่า ๒ ระดับชั้น	
๒) ห้องปฏิบัติการ/ห้องพิเศษ/แหล่งเรียนรู้ในโรงเรียน	<input checked="" type="checkbox"/> มีห้องปฏิบัติการ/ห้องพิเศษ/แหล่งเรียนรู้เพียงพอและพร้อมใช้งาน	<input checked="" type="checkbox"/> ๓ มาก <input type="checkbox"/> ๒ ปานกลาง <input type="checkbox"/> ๑ น้อย
	<input type="checkbox"/> มีห้องปฏิบัติการ/ห้องพิเศษ/แหล่งเรียนรู้เพียงพอแต่ไม่พร้อมใช้งาน หรือมีไม่เพียงพอ แต่พร้อมใช้งาน	
	<input type="checkbox"/> มีห้องปฏิบัติการ/ห้องพิเศษ/แหล่งเรียนรู้ไม่เพียงพอและไม่พร้อมใช้งาน	
	<input checked="" type="checkbox"/> มีสื่อเทคโนโลยีส่งเสริมการเรียนรู้อย่างหลากหลายและครบทุกกลุ่มสาระการเรียนรู้	

รายการ	แนวทางการพิจารณา	ระดับความพร้อม
๓) สื่อเทคโนโลยีประกอบการเรียนการสอน	<input type="checkbox"/> มีสื่อเทคโนโลยีส่งเสริมการเรียนรู้หลากหลายแต่ไม่ครบทุกกลุ่มสาระการเรียนรู้ <input type="checkbox"/> มีสื่อเทคโนโลยีส่งเสริมการเรียนรู้ไม่หลากหลายและไม่ครบทุกกลุ่มสาระการเรียนรู้	<input checked="" type="checkbox"/> ๓ มาก <input type="checkbox"/> ๒ ปานกลาง <input type="checkbox"/> ๑ น้อย
<b>ด้านบุคลากร</b>		
๔) ผู้บริหารสถานศึกษา	<input checked="" type="checkbox"/> มีผู้อำนวยการสถานศึกษา <input type="checkbox"/> มีผู้รักษาการในตำแหน่งผู้อำนวยการสถานศึกษา <input type="checkbox"/> ไม่มีผู้อำนวยการ/ผู้รักษาการในตำแหน่งผู้อำนวยการสถานศึกษา	<input checked="" type="checkbox"/> ๓ มาก <input type="checkbox"/> ๒ ปานกลาง <input type="checkbox"/> ๑ น้อย
๕) จำนวนครู	<input checked="" type="checkbox"/> มีจำนวนครูครบทุกระดับชั้น และทุกรายวิชา <input type="checkbox"/> มีจำนวนครูครบทุกระดับชั้น แต่ไม่ครบทุกรายวิชาหรือมีครูไม่ครบ ทุกระดับชั้นแต่ครบทุกรายวิชา <input type="checkbox"/> มีจำนวนครูไม่ครบชั้น และไม่ครบทุกรายวิชา	<input checked="" type="checkbox"/> ๓ มาก <input type="checkbox"/> ๒ ปานกลาง <input type="checkbox"/> ๑ น้อย
๖) จำนวนชั่วโมงเฉลี่ยการพัฒนาตนเองของครูระดับการศึกษาขั้นพื้นฐานทั้งหมด ในปีการศึกษาที่ผ่านมา	<input checked="" type="checkbox"/> มีชั่วโมงเฉลี่ยตั้งแต่ ๒๐ ชั่วโมงขึ้นไป <input type="checkbox"/> ชั่วโมงเฉลี่ยระหว่าง ๑๐-๑๙ ชั่วโมง <input type="checkbox"/> มีชั่วโมงเฉลี่ยน้อยกว่า ๑๐ ชั่วโมง	<input checked="" type="checkbox"/> ๓ มาก <input type="checkbox"/> ๒ ปานกลาง <input type="checkbox"/> ๑ น้อย
๗) จำนวนชั่วโมงเฉลี่ยเข้าร่วมกิจกรรม PLC ของครู ระดับการศึกษาขั้นพื้นฐานทั้งหมดในปีการศึกษาที่ผ่านมา	<input checked="" type="checkbox"/> มีชั่วโมงเฉลี่ยตั้งแต่ ๕๐ ชั่วโมงขึ้นไป <input type="checkbox"/> มีชั่วโมงเฉลี่ยระหว่าง ๒๕-๔๙ ชั่วโมง <input type="checkbox"/> มีชั่วโมงเฉลี่ยน้อยกว่า ๒๕ ชั่วโมง	<input checked="" type="checkbox"/> ๓ มาก <input type="checkbox"/> ๒ ปานกลาง <input type="checkbox"/> ๑ น้อย
๘) บุคลากรสนับสนุน	<input checked="" type="checkbox"/> มีบุคลากรสนับสนุนงานวิชาการ และธุรการ <input type="checkbox"/> มีบุคลากรสนับสนุนงานวิชาการ หรือธุรการ <input type="checkbox"/> ไม่มีบุคลากรสนับสนุน	<input checked="" type="checkbox"/> ๓ มาก <input type="checkbox"/> ๒ ปานกลาง <input type="checkbox"/> ๑ น้อย
๙) บุคลากรเกี่ยวกับการประกันคุณภาพการศึกษาในปีการศึกษาที่ผ่านมา	<input checked="" type="checkbox"/> มีการประชุม/อบรม/แลกเปลี่ยนเรียนรู้เรื่องการประกันคุณภาพฯ กับครูทุกคน <input type="checkbox"/> มีการประชุม/อบรม/แลกเปลี่ยนเรียนรู้ เรื่องการประกันคุณภาพฯ กับครูที่รับผิดชอบงานประกันคุณภาพการศึกษา <input type="checkbox"/> ไม่มีการประชุม/อบรม/แลกเปลี่ยนเรียนรู้เรื่องการประกันคุณภาพฯ	<input checked="" type="checkbox"/> ๓ มาก <input type="checkbox"/> ๒ ปานกลาง <input type="checkbox"/> ๑ น้อย

รายการ	แนวทางการพิจารณา	ระดับความพร้อม
<b>ด้านการสนับสนุนจากภายนอก</b>		
๑๐) การมีส่วนร่วมของผู้ปกครอง	<input checked="" type="checkbox"/> ผู้ปกครองร้อยละ ๘๐ ขึ้นไป เข้าร่วมประชุมหรือร่วมกิจกรรมของสถานศึกษา	<input checked="" type="checkbox"/> ๓ มาก <input type="checkbox"/> ๒ ปานกลาง <input type="checkbox"/> ๑ น้อย
	<input type="checkbox"/> ผู้ปกครองร้อยละ ๕๐-๗๙ ขึ้นไป เข้าร่วมประชุมหรือร่วมกิจกรรมของสถานศึกษา	
	<input type="checkbox"/> ผู้ปกครองน้อยกว่าร้อยละ ๕๐ ขึ้นไป เข้าร่วมประชุมหรือร่วมกิจกรรมของสถานศึกษา	
๑๑) การมีส่วนร่วมของคณะกรรมการสถานศึกษาขั้นพื้นฐาน	<input checked="" type="checkbox"/> คณะกรรมการสถานศึกษาเข้าร่วมประชุมกับสถานศึกษาอย่างน้อย ๔ ครั้งต่อปี	<input checked="" type="checkbox"/> ๓ มาก <input type="checkbox"/> ๒ ปานกลาง <input type="checkbox"/> ๑ น้อย
	<input type="checkbox"/> คณะกรรมการสถานศึกษาเข้าร่วมประชุมกับสถานศึกษา ๒-๓ ครั้ง ต่อปี	
	<input type="checkbox"/> คณะกรรมการสถานศึกษาเข้าร่วมประชุมกับสถานศึกษาน้อยกว่า ๒ ครั้งต่อปี	
๑๒) การสนับสนุนจากหน่วยงาน/องค์กรที่เกี่ยวข้อง	<input checked="" type="checkbox"/> ได้รับการสนับสนุนเพียงพอ และส่งผลต่อการพัฒนาสถานศึกษา	<input checked="" type="checkbox"/> ๓ มาก <input type="checkbox"/> ๒ ปานกลาง <input type="checkbox"/> ๑ น้อย
	<input type="checkbox"/> ได้รับการสนับสนุนเพียงพอ แต่ไม่ส่งผลต่อการพัฒนาสถานศึกษา หรือได้รับการสนับสนุนไม่เพียงพอ แต่ส่งผลต่อการพัฒนาสถานศึกษา	
	<input type="checkbox"/> ได้รับการสนับสนุนไม่เพียงพอ และไม่ส่งผลต่อการพัฒนาสถานศึกษา	
<b>สรุป ระดับความพร้อม</b> มีความพร้อมอยู่ในระดับมาก                      ๑๒ รายการ มีความพร้อมอยู่ในระดับปานกลาง            - รายการ มีความพร้อมอยู่ในระดับน้อย                   - รายการ		

๒) ด้านกระบวนการ (Process)

มาตรฐานการศึกษา	ผลการประเมิน
มาตรฐานที่ ๒ กระบวนการบริหารและการจัดการ	<input type="checkbox"/> ๑ กำลังพัฒนา <input type="checkbox"/> ๒ ปานกลาง <input type="checkbox"/> ๓ ดี <input checked="" type="checkbox"/> ๔ ดีเลิศ <input type="checkbox"/> ๕ ดีเยี่ยม
มาตรฐานที่ ๓ กระบวนการจัดการเรียนการสอนที่เน้นผู้เรียนเป็นสำคัญ	<input type="checkbox"/> ๑ กำลังพัฒนา <input type="checkbox"/> ๒ ปานกลาง <input type="checkbox"/> ๓ ดี <input checked="" type="checkbox"/> ๔ ดีเลิศ <input type="checkbox"/> ๕ ดีเยี่ยม
<b>สรุปผล</b> การประเมินด้านกระบวนการ (Process) ระดับกำลังพัฒนา - มาตรฐาน ระดับปานกลาง - มาตรฐาน ระดับดี - มาตรฐาน ระดับดีเลิศ ๓ มาตรฐาน ระดับดีเยี่ยม - มาตรฐาน	

๓) ด้านผลลัพธ์ (Output/Outcome)

มาตรฐานการศึกษา	ผลการประเมิน
มาตรฐานที่ ๑ คุณภาพของผู้เรียน	<input type="checkbox"/> ๑ กำลังพัฒนา <input type="checkbox"/> ๒ ปานกลาง <input type="checkbox"/> ๓ ดี <input checked="" type="checkbox"/> ๔ ดีเลิศ <input type="checkbox"/> ๕ ดีเยี่ยม

  
 ลงชื่อ ..... ผู้รายงาน  
 (นายสาคร ทะเยี่ยม)  
 ผู้อำนวยการโรงเรียนบ้านหินลาด

## ส่วนที่ ๓

### ทิศทางการจัดการศึกษา

โรงเรียนบ้านหินลาด ได้กำหนดทิศทางการพัฒนาคุณภาพการศึกษาและการบริหารจัดการ ตามภารกิจของโรงเรียน เพื่อให้บังเกิดประสิทธิภาพและมีประสิทธิผลในระดับสูงสุด ดังนี้

#### วิสัยทัศน์ (VISION)

โรงเรียนบ้านหินลาดกับชุมชนมุ่งมั่นจัดการศึกษาได้ตามมาตรฐานการศึกษา พัฒนาอย่าง สมดุล สุขภาพดี มีคุณธรรม น้อมนำเศรษฐกิจพอเพียง

#### พันธกิจ (MISSION)

- สร้างโอกาสประสานความร่วมมือกับทุกภาคส่วนในการพัฒนาคุณภาพการศึกษา
- หลักสูตรจัดการศึกษาให้มีคุณภาพมีมาตรฐาน เสริมสร้างความตระหนักในคุณค่าของ เศรษฐกิจพอเพียง
- พัฒนาครูให้มีคุณภาพและประสิทธิภาพ
- เพิ่มขีดความสามารถและพัฒนาศักยภาพของผู้เรียนให้ได้มาตรฐานการศึกษา
- พัฒนาระบบการบริหารจัดการศึกษาให้ได้มาตรฐาน
- พัฒนาสภาพแวดล้อมให้สะอาด ร่มรื่น สวยงาม จัดหาสื่อแหล่งเรียนรู้ให้เอื้อต่อการเรียนรู้
- ส่งเสริมการประพฤติปฏิบัติตนของนักเรียน ครู ให้มีคุณธรรม จริยธรรม
- สร้างเครือข่ายความร่วมมือและองค์กรที่เกี่ยวข้อง ระดมทุนพัฒนาการศึกษา

#### เป้าประสงค์ (GOAL)

- ประชากรวัยเรียนทุกคนในเขต/นอกเขตบริการทุกคนได้รับโอกาสในการศึกษาที่โรงเรียน จัดตามสิทธิอย่างทั่วถึงเท่าเทียมและตรงตามศักยภาพ
- นักเรียนทุกคนได้รับการศึกษาตามระดับการศึกษาที่มีคุณภาพตามหลักสูตร และมีความรู้/ ทักษะ(อ่าน คิดวิเคราะห์ เขียน คำนวณได้) ตามระดับชั้นนั้น ๆ
- นักเรียนมีสุขภาพอนามัยที่ดีทุกคน มีคุณลักษณะอันพึงประสงค์ตามหลักสูตร
- มีการนิเทศ ติดตามงานและพัฒนาบุคลากร ขวัญและกำลังใจ มีกัลยาณมิตรอย่าง สม่ำเสมอ
- โรงเรียนมีสภาพอาคารสถานที่และสิ่งแวดล้อมที่สวยงาม เป็นระเบียบ เอื้อต่อการเรียนรู้
- นักเรียน ผู้ปกครอง และชุมชน พึงพอใจในการจัดการศึกษา

## อัตลักษณ์ (IDENTITY)

“ยิ้มง่าย ไหว้สวย รวยน้ำใจ”

## เอกลักษณ์ (UNIQUENESS)

“โรงเรียนวิถีพุทธ”

## คำขวัญ (SLOGAN)

“เรียนรู้อย่างสร้างสรรค์ ก้าวทันเทคโนโลยี เป็นคนดีของสังคม”

## ปรัชญา (PHILOSOPHY)

“ปัญญา โลกัสมิง ปชโชโต ปัญญาเป็นแสงสว่างในโลก”

## จุดเน้น (FOCUS)

### จุดเน้นการดำเนินงานโรงเรียนบ้านหินลาด

โรงเรียนบ้านหินลาด กำหนดจุดเน้นการดำเนินงานในปีการศึกษา 2567 โดยยึดหลัก และแนวทางตามจุดเน้นการดำเนินงานที่สำนักคณะกรรมการการศึกษาขั้นพื้นฐาน และสำนักงานเขตพื้นที่การศึกษาประถมศึกษาอุบลราชธานี เขต 4 กำหนดและตามบริบทของโรงเรียน ดังนี้

### จุดเน้นด้านผู้เรียน

- ผู้เรียนระดับก่อนประถมศึกษา มีพัฒนาการด้านร่างกาย อารมณ์ จิตใจ สังคมและสติปัญญาที่สมดุลเหมาะสมกับวัย
- ส่งเสริมให้เด็กปฐมวัยที่มีอายุ 3-5 ปี และผู้เรียนระดับการศึกษาขั้นพื้นฐาน เข้าถึงโอกาสทางการศึกษา และป้องกันการหลุดออกจากระบบ รวมทั้งช่วยเหลือเด็กตกหล่น เด็กออกกลางคัน และเด็กพิการกลับเข้าสู่ระบบการศึกษา และพัฒนาระบบดูแลช่วยเหลือผู้เรียน
- ผู้เรียนชั้นประถมศึกษาปีที่ 1-6 ต้องอ่านออก เขียนได้ทุกคน ชั้นประถมศึกษาปีที่ 2-3 ต้องอ่านออกเขียนได้ ลายมือสวย คิดเลขเป็น ชั้นประถมศึกษาปีที่ 4-6 อ่านคล่อง เขียนคล่อง ลายมือสวย คิดเลขคล่อง อ่านคำยากได้
- ผู้เรียนประถมศึกษาปีที่ 3 ความสามารถด้านภาษา อ่านออก เขียนได้ และด้านคำนวณ (NT ป.3 เพิ่มขึ้น)
- ผู้เรียนมีผลสัมฤทธิ์ทางการเรียน จากการทดสอบระดับชาติ (O-NET ป.6) ในกลุ่มสาระหลักเพิ่มขึ้น ร้อยละ 5

6. ผู้เรียนมีผลการทดสอบด้วยข้อสอบมาตรฐานเขตพื้นที่การศึกษา ผ่านร้อยละ 60
7. ผู้เรียนมีคุณลักษณะอันพึงประสงค์ที่ดี และน้อมนำพระบรมราโชบายด้านการศึกษาในหลวงรัชกาลที่ 10 สู่การปฏิบัติ ประกอบด้วย มีทัศนคติที่ถูกต้องต่อบ้านเมือง มีพื้นฐานที่มั่นคง-มีคุณธรรม มีงานทำ-มีอาชีพ และเป็นพลเมืองดี
8. ผู้เรียนมีสุขภาพอนามัยแข็งแรง มีความสามารถด้านกีฬา ทักษะอาชีพ และทักษะชีวิต

#### จุดเน้นด้านครูและบุคลากรทางการศึกษา

1. ครูปรับวิธีการสอน หากกลยุทธ์ วิธีการให้เข้ากับสถานการณ์ส่งเสริมการจัดการเรียนรู้ ผ่านกระบวนการเรียนการสอนที่เน้นให้ผู้เรียนมีส่วนร่วม และมีปฏิสัมพันธ์กับกิจกรรมการเรียนรู้ผ่านการปฏิบัติที่หลากหลายรูปแบบ (Active Learning) สู่การยกระดับผลสัมฤทธิ์ทางการเรียนและการเตรียมผู้เรียนให้สอดคล้องกับศตวรรษที่ ๒๑ มีการวัด และประเมินผลในชั้นเรียน เพื่อพัฒนาการเรียนรู้และสมรรถนะของผู้เรียน (Assessment for Learning) ทุกระดับ

2. ครูนำนวัตกรรมชุมชนแห่งการเรียนรู้ทางวิชาชีพ ( Professional Learning Community : PLC) มาใช้ในการพัฒนาตนเอง และกระบวนการจัดการเรียนการสอน เพื่อให้การเรียนการสอนมีประสิทธิภาพมากที่สุด

#### จุดเน้นด้านการบริหารจัดการ

1. สถานศึกษาเสริมสร้างระบบและกลไกในการดูแลความปลอดภัยผู้เรียน ด้วยระบบมาตรฐาน ความปลอดภัย กระทรวงศึกษาธิการ (MOE Safety Platform)
2. จัดสภาพแวดล้อมภายในสถานศึกษาให้สะอาด ถูกสุขลักษณะและเอื้อให้นักเรียนเกิดการเรียนรู้และพัฒนาตัวเองในทุก ๆ ด้าน
3. ยึดหลักธรรมาภิบาล
4. ส่งเสริมการทำงานเป็นทีม มีจิตบริการ/การสร้างเครือข่าย
5. ยกย่องเชิดชูเกียรติ แก่บุคคลที่ปฏิบัติงานสำเร็จตามเป้าหมายเป็นผลดีต่อราชการ

#### ค่านิยม 12 ประการ

1. มีความรักชาติ ศาสนา พระมหากษัตริย์
2. ซื่อสัตย์ เสียสละ อดทน มีอุดมการณ์ในสิ่งที่ดีงามเพื่อส่วนรวม
3. กตัญญูต่อพ่อแม่ ผู้ปกครอง ครูบาอาจารย์
4. ฝ่าหาความรู้ หมั่นศึกษาเล่าเรียนทั้งทางตรง และทางอ้อม
5. รักษาวัฒนธรรมประเพณีไทยอันงดงาม
6. มีศีลธรรม รักษาความสัตย์ หวังดีต่อผู้อื่น เผื่อแผ่และแบ่งปัน
7. เข้าใจเรียนรู้การเป็นประชาธิปไตย อันมีพระมหากษัตริย์ทรงเป็นประมุขที่ถูกต้อง



8. มีระเบียบวินัย เคารพกฎหมาย ผู้น้อยรู้จักการเคารพผู้ใหญ่
9. มีสติรู้ตัว รู้คิด รู้ทำ รู้ปฏิบัติตามพระราชดำรัสของพระบาทสมเด็จพระเจ้าอยู่หัว
10. รู้จักดำรงตนอยู่โดยใช้หลักปรัชญาเศรษฐกิจพอเพียงตามพระราชดำรัสของพระบาทสมเด็จพระเจ้าอยู่หัว รู้จักอดออมไว้ใช้เมื่อยามจำเป็น มีไว้พอกินพอใช้ ถ้าเหลือก็แจกจ่ายจำหน่าย และพร้อมที่จะขยายกิจการเมื่อมีความพร้อม เมื่อมีภูมิคุ้มกันที่ดี
11. มีความเข้มแข็งทั้งร่างกาย และจิตใจ ไม่ยอมแพ้ต่ออำนาจฝ่ายต่ำ หรือกิเลส มีความละลายเกรงกลัวต่อบาปตามหลักของศาสนา
12. คำนึงถึงประโยชน์ของส่วนรวม และของชาติมากกว่าผลประโยชน์ของตนเอง

### นโยบายของโรงเรียนบ้านหินลาด

1. ลดเวลาเรียน เพิ่มเวลารู้ (Moderate Class More Knowledge)
  - 1) ลดเวลาเรียนภาควิชาการและลดเวลาของการจัดกิจกรรมการเรียนรู้
  - 2) เพิ่มเวลารู้ เพิ่มเวลาและโอกาสให้ผู้เรียนได้ลงมือปฏิบัติจริง มีประสบการณ์ตรง คิดวิเคราะห์ ทำงานเป็นทีมและเรียนรู้ด้วยตนเองอย่างมีความสุขจากกิจกรรมสร้างสรรค์ที่หลากหลายมากขึ้น
2. อ่านออกเขียนได้ ลายมือสวย มีนิสัยรักการอ่านและคิดเลขเป็น
3. นักเรียนมีคุณลักษณะอันพึงประสงค์ มีทักษะอาชีพ ทักษะชีวิตและทักษะภาษาอังกฤษเพื่อการสื่อสาร
4. การพัฒนาเพื่อยกระดับคุณภาพการศึกษาของสถานศึกษา
5. โครงการเสริมสร้างคุณธรรม จริยธรรมและธรรมาภิบาลในสถานศึกษา “ป้องกันการทุจริต” (ภายใต้โรงเรียนสุจริต)
6. เด็กปฐมวัยมีพัฒนาทั้ง 4 ด้านอย่างสมดุลเต็มศักยภาพ
7. ความปลอดภัยในสถานศึกษา
  - 1) ความปลอดภัยตามมาตรการ Covid – 19 (DMSCT)
    - D – Distancing : อยู่ห่างไว้
    - M – Mask wearing : ใส่แมสกัน
    - H – Hand wash : ตรวจวัดอุณหภูมิ
    - T – Testing : ตรวจวัดอุณหภูมิ
    - T – Thai Cha na : ใช้แอปฯ ไทยชนะ
  - 2) ความปลอดภัยด้านอาคารสถานที่ และเครื่องเล่นสนาม

### ประเด็นกลยุทธ์

1. จัดการศึกษาเพื่อความมั่นคง
2. พัฒนาคุณภาพผู้เรียน
3. พัฒนาครูและบุคลากรทางการศึกษา
4. สร้างโอกาส ดูแลและคุ้มครองนักเรียน
5. เสริมสร้างคุณภาพชีวิตที่เป็นมิตรกับสิ่งแวดล้อม

## ส่วนที่ ๔ กรอบกลยุทธ์การพัฒนาคุณภาพการศึกษา พ.ศ. ๒๕๖๗-๒๕๗๐

### ประเด็นกลยุทธ์ที่ ๑ จัดการศึกษาเพื่อความมั่นคง

วัตถุประสงค์กลยุทธ์	ตัวชี้วัด	ข้อมูลพื้นฐาน		ค่าเป้าหมาย				กลยุทธ์ริเริ่ม
		๒๕๖๕	๒๕๖๖	๒๕๖๗	๒๕๖๘	๒๕๖๙	๒๕๗๐	
๑. การพัฒนาคุณภาพการจัดประสบการณ์เรียนรู้ตามหลักสูตรเพื่อความมั่นคงกับเด็กปฐมวัย	๑.๑ มีหลักสูตรและแผนการจัดประสบการณ์เรียนรู้ในระดับ ดีเลิศ	ดีเลิศ	ดีเลิศ	ยอด เยี่ยม	ยอด เยี่ยม	ยอด เยี่ยม	ยอด เยี่ยม	พัฒนาคุณภาพการจัดประสบการณ์เรียนรู้ตามหลักสูตรเพื่อความมั่นคงกับเด็กปฐมวัย โดยมีหลักสูตรและแผนการจัดประสบการณ์เรียนรู้จัดกิจกรรมพัฒนาคุณลักษณะพึงประสงค์เหมาะสมกับวัย ประเมินพัฒนาการของเด็กอย่างเป็นระบบและต่อเนื่อง
	๑.๒ จัดกิจกรรมพัฒนาคุณลักษณะพึงประสงค์เหมาะสมกับวัย ในระดับ ดีเลิศ	ดีเลิศ	ดีเลิศ	ยอด เยี่ยม	ยอด เยี่ยม	ยอด เยี่ยม	ยอด เยี่ยม	
	๑.๓ ครูประเมินพัฒนาการของเด็กอย่างเป็นระบบและต่อเนื่องในระดับ ดีเลิศ	ดีเลิศ	ดีเลิศ	ยอด เยี่ยม	ยอด เยี่ยม	ยอด เยี่ยม	ยอด เยี่ยม	
๒. การพัฒนาคุณภาพการจัดการเรียนรู้ตามหลักสูตรเพื่อความมั่นคงกับนักเรียน	๒.๑ ออกแบบหลักสูตรและแผนการจัดการเรียนรู้ที่เสริมสร้างสมรรถนะและคุณลักษณะที่พึงประสงค์ในระดับ ดีเลิศ	ดี	ดี	ยอด เยี่ยม	ยอด เยี่ยม	ยอด เยี่ยม	ยอด เยี่ยม	พัฒนาคุณภาพการจัดการเรียนรู้ตามหลักสูตรเพื่อความมั่นคงกับนักเรียน โดยออกแบบหลักสูตรและแผนการจัดการเรียนรู้ที่เสริมสร้างสมรรถนะและ
	๒.๒ จัดกิจกรรมการเรียนรู้ที่เสริมสร้างสมรรถนะและคุณลักษณะที่พึงประสงค์ในระดับ ดีเลิศ	ดีเลิศ	ดีเลิศ	ยอด เยี่ยม	ยอด เยี่ยม	ยอด เยี่ยม	ยอด เยี่ยม	

วัตถุประสงค์กลยุทธ์	ตัวชี้วัด	ข้อมูลพื้นฐาน		ค่าเป้าหมาย				กลยุทธ์ริเริ่ม
		๒๕๖๕	๒๕๖๖	๒๕๖๗	๒๕๖๘	๒๕๖๙	๒๕๗๐	
	๒.๓ ครูวัดและประเมินผลการเรียนรู้ของผู้เรียน อย่างเป็นระบบและต่อเนื่อง	ดีเลิศ	ดีเลิศ	ยอดเยี่ยม	ยอดเยี่ยม	ยอดเยี่ยม	ยอดเยี่ยม	คุณลักษณะที่พึงประสงค์ จัดกิจกรรมการเรียนรู้ที่ เสริมสร้างสมรรถนะและ คุณลักษณะที่พึงประสงค์ วัดและประเมินผลการ เรียนรู้ของผู้เรียน อย่างเป็น ระบบและต่อเนื่อง

ประเด็นกลยุทธ์ที่ ๒ พัฒนาคุณภาพผู้เรียน

วัตถุประสงค์กลยุทธ์	ตัวชี้วัด	ข้อมูลพื้นฐาน		ค่าเป้าหมาย				กลยุทธ์ริเริ่ม
		๒๕๖๕	๒๕๖๖	๒๕๖๗	๒๕๖๘	๒๕๖๙	๒๕๗๐	
๑. เด็กปฐมวัยมีพัฒนาการครบทุกด้าน เจริญเติบโตตามวัย	๑.๑ เด็กเจริญเติบโตสมวัย สุขภาพแข็งแรงและมีพัฒนาการด้านการเคลื่อนไหวในระดับ ดีเลิศ	ดีเลิศ	ดีเลิศ	ยอดเยี่ยม	ยอดเยี่ยม	ยอดเยี่ยม	ยอดเยี่ยม	พัฒนาเด็กปฐมวัยให้มีพัฒนาการสมวัยรอบด้าน ด้วยการจัดประสบการณ์ที่หลากหลายโดยความร่วมมือกับผู้ปกครองอย่างใกล้ชิด
	๑.๒ เด็กมีพัฒนาการด้านสติปัญญาเรียนรู้และสร้างสรรค์ในระดับ ดีเลิศ	ดีเลิศ	ดีเลิศ	ยอดเยี่ยม	ยอดเยี่ยม	ยอดเยี่ยม	ยอดเยี่ยม	
	๑.๓ เด็กมีพัฒนาการด้านภาษาและการสื่อสารในระดับ ดีเลิศ	ดีเลิศ	ดีเลิศ	ยอดเยี่ยม	ยอดเยี่ยม	ยอดเยี่ยม	ยอดเยี่ยม	
	๑.๔ เด็กมีพัฒนาการด้านอารมณ์และจิตใจในระดับ ดีเลิศ	ยอดเยี่ยม	ยอดเยี่ยม	ยอดเยี่ยม	ยอดเยี่ยม	ยอดเยี่ยม	ยอดเยี่ยม	
	๑.๕ เด็กมีพัฒนาการด้านสังคมและคุณธรรมในระดับ ดีเลิศ	ยอดเยี่ยม	ยอดเยี่ยม	ยอดเยี่ยม	ยอดเยี่ยม	ยอดเยี่ยม	ยอดเยี่ยม	
๒. นักเรียนมีความรู้ความสามารถตามหลักสูตร และผลสัมฤทธิ์ทางการเรียนเพิ่มสูงขึ้น	๒.๑ ผู้เรียนมีสมรรถนะตามหลักสูตรสถานศึกษา ในระดับ ดีเลิศ	ดีเลิศ	ดีเลิศ	ยอดเยี่ยม	ยอดเยี่ยม	ยอดเยี่ยม	ยอดเยี่ยม	- ยกระดับผลสัมฤทธิ์ทางวิชาการให้สูงขึ้นด้วย การจัดการกิจกรรมเสริมการเรียนรู้ที่หลากหลาย  - ส่งเสริมพัฒนาศักยภาพนักเรียนสู่ความเป็นเลิศทางวิชาการ
	๒.๒ ผู้เรียนมีคุณลักษณะที่พึงประสงค์ตามหลักสูตรสถานศึกษาในระดับ ดีเลิศ	ยอดเยี่ยม	ยอดเยี่ยม	ยอดเยี่ยม	ยอดเยี่ยม	ยอดเยี่ยม	ยอดเยี่ยม	
	๒.๓ ผู้เรียนสามารถนำตนเองในการเรียนรู้ในระดับ ดีเลิศ	ดี	ดี	ยอดเยี่ยม	ยอดเยี่ยม	ยอดเยี่ยม	ยอดเยี่ยม	

ประเด็นกลยุทธ์ที่ ๓ พัฒนาครูและบุคลากรทางการศึกษา

วัตถุประสงค์กลยุทธ์	ตัวชี้วัด	ข้อมูลพื้นฐาน		ค่าเป้าหมาย				กลยุทธ์ริเริ่ม
		๒๕๖๕	๒๕๖๖	๒๕๖๗	๒๕๖๘	๒๕๖๙	๒๕๗๐	
๑. พัฒนาวิชาชีพและ นิเทศ ประเมินการ ปฏิบัติงานอย่างเป็นระบบ ในสถานศึกษาระดับ ปฐมวัย	๑.๑ พัฒนาวิชาชีพผู้บริหาร ครู และ บุคลากรทางการศึกษาในระดับ ดีเลิศ	ดีเลิศ	ดีเลิศ	ยอด เยี่ยม	ยอด เยี่ยม	ยอด เยี่ยม	ยอด เยี่ยม	พัฒนาวิชาชีพผู้บริหาร ครู และบุคลากรทางการศึกษา นิเทศครูและประเมินการ ปฏิบัติงานอย่างเป็นระบบ ในสถานศึกษา
	๑.๒ นิเทศครูและประเมินการปฏิบัติงาน อย่างเป็นระบบในระดับ ดีเลิศ	ดีเลิศ	ดีเลิศ	ยอด เยี่ยม	ยอด เยี่ยม	ยอด เยี่ยม	ยอด เยี่ยม	
๒. พัฒนาวิชาชีพและ นิเทศ ประเมินการ ปฏิบัติงานอย่างเป็นระบบ ในสถานศึกษา	๒.๑ มีแผนงานและดำเนินงานด้านการ พัฒนาครูและบุคลากรทางการศึกษาในระดับ ดีเลิศ	ดีเลิศ	ดีเลิศ	ยอด เยี่ยม	ยอด เยี่ยม	ยอด เยี่ยม	ยอด เยี่ยม	สร้างแผนงานและ ดำเนินงานด้านการพัฒนา ครูและบุคลากรทางการศึกษา มีกระบวนการนิเทศการ ปฏิบัติงานของครูและ บุคลากรทางการศึกษา อย่างเป็นระบบ
	๒.๒ มีกระบวนการนิเทศการปฏิบัติงาน ของครูและบุคลากรทางการศึกษาอย่าง เป็นระบบในระดับ ดีเลิศ	ดี	ดี	ยอด เยี่ยม	ยอด เยี่ยม	ยอด เยี่ยม	ยอด เยี่ยม	

ประเด็นกลยุทธ์ที่ ๔ สร้างโอกาส ดูแลและคุ้มครองนักเรียน

วัตถุประสงค์กลยุทธ์	ตัวชี้วัด	ข้อมูลพื้นฐาน		ค่าเป้าหมาย				กลยุทธ์ริเริ่ม
		๒๕๖๕	๒๕๖๖	๒๕๖๗	๒๕๖๘	๒๕๖๙	๒๕๗๐	
๑. จัดสภาพแวดล้อม เสริมสร้างเครือข่าย และการมีส่วนร่วม เฝ้าระวัง และคัดกรอง ดูแลและ คุ้มครองเด็กปฐมวัย	๑.๑ จัดสภาพแวดล้อม แหล่งเรียนรู้ที่มีความมั่นคงและปลอดภัยในระดับ ดีเลิศ	ดีเลิศ	ดีเลิศ	ยอดเยี่ยม	ยอดเยี่ยม	ยอดเยี่ยม	ยอดเยี่ยม	จัดสภาพแวดล้อม แหล่งเรียนรู้ที่มีความมั่นคงและปลอดภัย มีกระบวนการเฝ้าระวัง การคัดกรอง เบื้องต้นสำหรับเด็กที่มีความต้องการความช่วยเหลือในระดับ ดีเลิศ
	๑.๒ มีกระบวนการเฝ้าระวัง การคัดกรอง เบื้องต้นสำหรับเด็กที่มีความต้องการความช่วยเหลือในระดับ ดีเลิศ	ดีเลิศ	ดีเลิศ	ยอดเยี่ยม	ยอดเยี่ยม	ยอดเยี่ยม	ยอดเยี่ยม	
	๑.๓ เสริมสร้างเครือข่ายและการมีส่วนร่วมของผู้ปกครอง ชุมชนและหน่วยงานภายนอกในระดับ ดีเลิศ	ดีเลิศ	ดีเลิศ	ยอดเยี่ยม	ยอดเยี่ยม	ยอดเยี่ยม	ยอดเยี่ยม	
๒. จัดสภาพแวดล้อม เสริมสร้างเครือข่าย พัฒนาระบบและ กระบวนการช่วยเหลือ ผู้เรียน	๒.๑ จัดสภาพแวดล้อม อาคารสถานที่ ปลอดภัยและถูกสุขลักษณะในระดับ ดีเลิศ	ดีเลิศ	ดีเลิศ	ยอดเยี่ยม	ยอดเยี่ยม	ยอดเยี่ยม	ยอดเยี่ยม	จัดสภาพแวดล้อม อาคารสถานที่ ปลอดภัยและถูกสุขลักษณะ มีระบบและกระบวนการช่วยเหลือ ผู้เรียน
	๒.๒ มีระบบและกระบวนการช่วยเหลือ ผู้เรียนในระดับ ดีเลิศ	ดีเลิศ	ดีเลิศ	ยอดเยี่ยม	ยอดเยี่ยม	ยอดเยี่ยม	ยอดเยี่ยม	
	๒.๓ เสริมสร้างเครือข่ายผู้ปกครอง องค์กร และชุมชน เพื่อความร่วมมือในการสนับสนุนการจัดการเรียนรู้และพัฒนาผู้เรียนในระดับ ดีเลิศ	ดีเลิศ	ดีเลิศ	ยอดเยี่ยม	ยอดเยี่ยม	ยอดเยี่ยม	ยอดเยี่ยม	

ประเด็นกลยุทธ์ที่ ๕ เสริมสร้างคุณภาพชีวิตที่เป็นมิตรกับสิ่งแวดล้อม

วัตถุประสงค์กลยุทธ์	ตัวชี้วัด	ข้อมูลพื้นฐาน		ค่าเป้าหมาย				กลยุทธ์ริเริ่ม
		๒๕๖๕	๒๕๖๖	๒๕๖๗	๒๕๖๘	๒๕๖๙	๒๕๗๐	
เสริมสร้างคุณภาพชีวิตที่เป็นมิตรกับสิ่งแวดล้อมในสถานศึกษา	มีสวัสดิการ สวัสดิภาพ แนวทางการป้องกันโรค อุบัติภัย ภัยพิบัติในระดับ ดีเลิศ	ดีเลิศ	ดีเลิศ	ยอดเยี่ยม	ยอดเยี่ยม	ยอดเยี่ยม	ยอดเยี่ยม	เสริมสร้างสวัสดิการ สวัสดิภาพ แนวทางการป้องกันโรค อุบัติภัย ภัยพิบัติภายในโรงเรียนโดยการเน้นการบริการด้านสุขภาพ การบริการด้านการศึกษา การบริการด้านสิ่งแวดล้อม



ประเด็นกลยุทธ์ที่ ๖ พัฒนาประสิทธิภาพการบริหารจัดการ

วัตถุประสงค์กลยุทธ์	ตัวชี้วัด	ข้อมูลพื้นฐาน		ค่าเป้าหมาย				กลยุทธ์ริเริ่ม
		๒๕๖๕	๒๕๖๖	๒๕๖๗	๒๕๖๘	๒๕๖๙	๒๕๗๐	
๑. พัฒนาประสิทธิภาพการบริหารจัดการสถานศึกษาระดับปฐมวัย	๑.๑ มีวิสัยทัศน์ พันธกิจ และค่านิยมของสถานศึกษาระดับปฐมวัยในระดับ ดีเลิศ	ดีเลิศ	ดีเลิศ	ยอด เยี่ยม	ยอด เยี่ยม	ยอด เยี่ยม	ยอด เยี่ยม	สร้างมาตรฐานการประกันคุณภาพการศึกษาเพื่อการพัฒนาที่เป็นบริบทและภารกิจของโรงเรียนอย่างแท้จริง โดย - มีวิสัยทัศน์ พันธกิจ และค่านิยมของสถานศึกษาระดับปฐมวัย - มีกลยุทธ์และเป้าหมายของสถานศึกษาระดับปฐมวัย - ผู้บริหารสถานศึกษามีภาวะผู้นำทางวิชาการและบริหารจัดการด้วยหลักธรรมาภิบาล - ใช้สื่อสนับสนุนการจัดประสบการณ์การเรียนรู้ อย่างเพียงพอและปลอดภัยในสถานศึกษา
	๑.๒ มีกลยุทธ์และเป้าหมายของสถานศึกษาระดับปฐมวัยในระดับ ดีเลิศ	ดีเลิศ	ดีเลิศ	ยอด เยี่ยม	ยอด เยี่ยม	ยอด เยี่ยม	ยอด เยี่ยม	
	๑.๓ ผู้บริหารสถานศึกษามีภาวะผู้นำทางวิชาการและบริหารจัดการด้วยหลักธรรมาภิบาลในระดับ ดีเลิศ	ดีเลิศ	ดีเลิศ	ยอด เยี่ยม	ยอด เยี่ยม	ยอด เยี่ยม	ยอด เยี่ยม	
	๑.๔ ใช้สื่อสนับสนุนการจัดประสบการณ์การเรียนรู้ อย่างเพียงพอและปลอดภัยในสถานศึกษาในระดับ ดีเลิศ	ดี	ดี	ยอด เยี่ยม	ยอด เยี่ยม	ยอด เยี่ยม	ยอด เยี่ยม	

วัตถุประสงค์กลยุทธ์	ตัวชี้วัด	ข้อมูลพื้นฐาน		ค่าเป้าหมาย				กลยุทธ์ริเริ่ม
		๒๕๖๕	๒๕๖๖	๒๕๖๗	๒๕๖๘	๒๕๖๙	๒๕๗๐	
๒. พัฒนาประสิทธิภาพการบริหารจัดการสถานศึกษา	๒.๑ มีวิสัยทัศน์ พันธกิจ และค่านิยมของสถานศึกษาในระดับ ดีเลิศ	ดีเลิศ	ดีเลิศ	ยอดเยี่ยม	ยอดเยี่ยม	ยอดเยี่ยม	ยอดเยี่ยม	สร้างมาตรฐานการประกันคุณภาพการศึกษาเพื่อการพัฒนาที่เป็นนบริบพและภารกิจของโรงเรียนอย่างแท้จริง โดย - มีวิสัยทัศน์ พันธกิจ และค่านิยมของสถานศึกษา - มีนโยบาย ทิศทาง กลยุทธ์และแผนงานสอดคล้องกับวิสัยทัศน์และพันธกิจ - ผู้บริหารสถานศึกษามีภาวะผู้นำทางวิชาการและบริหารจัดการด้วยหลักธรรมาภิบาล - ใช้สื่อ อุปกรณ์ ระบบเทคโนโลยีสนับสนุนการจัดประสบการณ์การเรียนรู้ อย่างเพียงพอและปลอดภัยในสถานศึกษา
	๒.๒ มีนโยบาย ทิศทาง กลยุทธ์และแผนงานสอดคล้องกับวิสัยทัศน์และพันธกิจในระดับ ดีเลิศ	ดีเลิศ	ดีเลิศ	ยอดเยี่ยม	ยอดเยี่ยม	ยอดเยี่ยม	ยอดเยี่ยม	
	๒.๓ ผู้บริหารสถานศึกษามีภาวะผู้นำทางวิชาการและบริหารจัดการด้วยหลักธรรมาภิบาลในระดับ ดีเลิศ	ดีเลิศ	ดีเลิศ	ยอดเยี่ยม	ยอดเยี่ยม	ยอดเยี่ยม	ยอดเยี่ยม	
	๒.๔ ใช้สื่อ อุปกรณ์ ระบบเทคโนโลยีสนับสนุนการจัดประสบการณ์การเรียนรู้ อย่างเพียงพอและปลอดภัยในสถานศึกษาในระดับ ดีเลิศ	ดีเลิศ	ดีเลิศ	ยอดเยี่ยม	ยอดเยี่ยม	ยอดเยี่ยม	ยอดเยี่ยม	

**หมายเหตุ**

การกำหนดค่าเป้าหมายแต่ละมาตรฐาน กำหนดเป็น ระดับคุณภาพ ๕ ระดับ เพื่อให้สอดคล้องกับการประเมิน ดังนี้

ระดับ	ยอดเยี่ยม	ร้อยละ ๙๐.๐๐ ขึ้นไป
ระดับ	ดีเลิศ	ร้อยละ ๘๐.๐๐ - ๘๙.๙๙
ระดับ	ดี	ร้อยละ ๗๐.๐๐ - ๗๙.๙๙
ระดับ	ปานกลาง	ร้อยละ ๖๐.๐๐ - ๖๙.๙๙
ระดับ	กำลังพัฒนา	น้อยกว่าร้อยละ ๖๐.๐๐

## ส่วนที่ ๕

### โครงการ/กิจกรรม ระยะ ๔ ปี

ประเด็นกลยุทธ์ที่ ๑ จัดการศึกษาเพื่อความมั่นคง

วัตถุประสงค์กลยุทธ์	กลยุทธ์ริเริ่ม	โครงการ	งบประมาณ				ผู้รับผิดชอบ
			๒๕๖๗	๒๕๖๘	๒๕๖๙	๒๕๗๐	
๑. การพัฒนาคุณภาพการจัดการประสบการณ์เรียนรู้ตามหลักสูตรเพื่อความมั่นคงกับเด็กปฐมวัย	พัฒนาคุณภาพการจัดการประสบการณ์เรียนรู้ตามหลักสูตรเพื่อความมั่นคงกับเด็กปฐมวัย โดยมีหลักสูตรและแผนการจัดการประสบการณ์เรียนรู้ จัดกิจกรรมพัฒนาคุณลักษณะที่พึงประสงค์เหมาะสมกับวัย ประเมินพัฒนาการของเด็กอย่างเป็นระบบและต่อเนื่อง	โครงการพัฒนาหลักสูตรสถานศึกษา	๓,๐๐๐	๓,๐๐๐	๓,๐๐๐	๓,๐๐๐	งานบริหารวิชาการ
		โครงการส่งเสริมให้ผู้เรียนมีทักษะจำเป็นในการใช้ชีวิตอย่างปลอดภัย	๑,๐๐๐	๑,๐๐๐	๑,๐๐๐	๑,๐๐๐	งานบริหารวิชาการ
		โครงการจัดหาวัสดุและครุภัณฑ์สำหรับเด็กปฐมวัย	๒๐,๐๐๐	๒๐,๐๐๐	๒๐,๐๐๐	๒๐,๐๐๐	งานบริหาร งบประมาณ
๒. การพัฒนาคุณภาพการจัดการเรียนรู้ตามหลักสูตรเพื่อความมั่นคงกับนักเรียน	พัฒนาคุณภาพการจัดการเรียนรู้ตามหลักสูตรเพื่อความมั่นคงกับนักเรียน โดยออกแบบหลักสูตรและแผนการจัดการเรียนรู้ที่เสริมสร้างสมรรถนะและคุณลักษณะที่พึงประสงค์ จัด	โครงการพัฒนาหลักสูตรสถานศึกษา	๓,๐๐๐	๓,๐๐๐	๓,๐๐๐	๓,๐๐๐	งานบริหารวิชาการ
		โครงการพัฒนาภาวะผู้นำนักเรียน	๒,๐๐๐	๒,๐๐๐	๒,๐๐๐	๒,๐๐๐	งานบริหารวิชาการ
		โครงการส่งเสริมประชาธิปไตยในโรงเรียน	๑,๐๐๐	๑,๐๐๐	๑,๐๐๐	๑,๐๐๐	งานบริหารวิชาการ

วัตถุประสงค์กลยุทธ์	กลยุทธ์ริเริ่ม	โครงการ	งบประมาณ				ผู้รับผิดชอบ
			๒๕๖๗	๒๕๖๘	๒๕๖๙	๒๕๗๐	
	กิจกรรมการเรียนรู้ที่เสริมสร้างสมรรถนะและคุณลักษณะที่พึงประสงค์ วัดและประเมินผลการเรียนรู้ของผู้เรียน อย่างเป็นระบบและต่อเนื่อง						

ประเด็นกลยุทธ์ที่ ๒ พัฒนาคุณภาพผู้เรียน

วัตถุประสงค์กลยุทธ์	กลยุทธ์ริเริ่ม	โครงการ	งบประมาณ				ผู้รับผิดชอบ
			๒๕๖๗	๒๕๖๘	๒๕๖๙	๒๕๗๐	
๑. เด็กปฐมวัยมีพัฒนาการครบทุกด้าน เจริญเติบโตตามวัย	พัฒนาเด็กปฐมวัยให้มีพัฒนาการสมวัยรอบด้านด้วยการจัดประสบการณ์ที่หลากหลาย โดยความร่วมมือกับผู้ปกครองอย่างใกล้ชิด	โครงการห้องเรียนคุณภาพปฐมวัย	๑๐,๐๐๐	๑๐,๐๐๐	๑๐,๐๐๐	๑๐,๐๐๐	งานบริหาร วิชาการ
		โครงการแข่งขันทักษะทางวิชาการ	๑๘,๐๐๐	๑๘,๐๐๐	๑๘,๐๐๐	๑๘,๐๐๐	งานบริหาร วิชาการ
		โครงการกีฬาภายใน	๑๐,๐๐๐	๑๐,๐๐๐	๑๐,๐๐๐	๑๐,๐๐๐	งานบริหาร วิชาการ
		โครงการบ้านวิทยาศาสตร์น้อย	๗,๐๐๐	๗,๐๐๐	๗,๐๐๐	๗,๐๐๐	งานบริหาร วิชาการ
		โครงการพัฒนาสื่อและนวัตกรรมระดับปฐมวัย	๔,๐๐๐	๔,๐๐๐	๔,๐๐๐	๔,๐๐๐	งานบริหาร วิชาการ
๒. นักเรียนมีความรู้ความสามารถตามหลักสูตร และผลสัมฤทธิ์ทางการเรียนเพิ่มสูงขึ้น	- ยกระดับผลสัมฤทธิ์ทางวิชาการให้สูงขึ้นด้วย ด้วยการจัดกิจกรรมเสริมการเรียนรู้ที่หลากหลาย - ส่งเสริมพัฒนาศักยภาพนักเรียนสู่ความเป็นเลิศทางวิชาการ	โครงการบ้านวิทยาศาสตร์น้อย ประถมศึกษา	๗,๐๐๐	๗,๐๐๐	๗,๐๐๐	๗,๐๐๐	งานบริหาร วิชาการ
		โครงการยกระดับผลสัมฤทธิ์ทางวิชาการ	๗,๐๐๐	๗,๐๐๐	๗,๐๐๐	๗,๐๐๐	งานบริหาร วิชาการ
		โครงการห้องเรียนคุณภาพ	๓๐,๐๐๐	๓๐,๐๐๐	๓๐,๐๐๐	๓๐,๐๐๐	งานบริหาร วิชาการ
		โครงการแข่งขันทักษะทางวิชาการ	๑๘,๐๐๐	๑๘,๐๐๐	๑๘,๐๐๐	๑๘,๐๐๐	งานบริหาร วิชาการ

วัตถุประสงค์กลยุทธ์	กลยุทธ์ริเริ่ม	โครงการ	งบประมาณ				ผู้รับผิดชอบ
			๒๕๖๗	๒๕๖๘	๒๕๖๙	๒๕๗๐	
		โครงการส่งเสริมทักษะทางวิชาการ	๘,๐๐๐	๘,๐๐๐	๘,๐๐๐	๘,๐๐๐	งานบริหาร วิชาการ
		โครงการเข้าค่ายอบรมคุณธรรม-จริยธรรมนักเรียน	๓,๐๐๐	๓,๐๐๐	๓,๐๐๐	๓,๐๐๐	งานบริหาร วิชาการ
		โครงการเดินทางไกลอยู่ค่ายพักแรมลูกเสือ-เนตรนารี	๑๕,๐๐๐	๑๕,๐๐๐	๑๕,๐๐๐	๑๕,๐๐๐	งานบริหาร วิชาการ
		โครงการสนับสนุนด้านกีฬาและการออกกำลังกาย	๑๐,๐๐๐	๑๐,๐๐๐	๑๐,๐๐๐	๑๐,๐๐๐	งานบริหาร วิชาการ

ประเด็นกลยุทธ์ที่ ๓ พัฒนาครูและบุคลากรทางการศึกษา

วัตถุประสงค์กลยุทธ์	กลยุทธ์ริเริ่ม	โครงการ	งบประมาณ				ผู้รับผิดชอบ
			๒๕๖๗	๒๕๖๘	๒๕๖๙	๒๕๗๐	
๑. พัฒนาวิชาชีพและนิเทศ ประเมินการปฏิบัติงานอย่าง เป็นระบบในสถานศึกษา ระดับปฐมวัย	พัฒนาวิชาชีพผู้บริหาร ครู และ บุคลากรทางการศึกษา นิเทศครูและ ประเมินการปฏิบัติงานอย่างเป็นระบบ ในสถานศึกษา	โครงการสร้างขวัญกำลังใจ และส่งเสริมความก้าวหน้า ทางวิชาชีพครูและบุคลากร ทางการศึกษา	๑๐,๐๐๐	๑๐,๐๐๐	๑๐,๐๐๐	๑๐,๐๐๐	งานบริหารบุคคล
		โครงการเพิ่มประสิทธิภาพครู สู่ครูมืออาชีพ	๗,๐๐๐	๗,๐๐๐	๗,๐๐๐	๗,๐๐๐	งานบริหารบุคคล
		โครงการนิเทศภายใน	๑,๐๐๐	๑,๐๐๐	๑,๐๐๐	๑,๐๐๐	งานบริหารวิชาการ
		โครงการพัฒนาสื่อและ นวัตกรรมระดับปฐมวัย	๔,๐๐๐	๔,๐๐๐	๔,๐๐๐	๔,๐๐๐	งานบริหารวิชาการ
๒. พัฒนาวิชาชีพและนิเทศ ประเมินการปฏิบัติงานอย่าง เป็นระบบในสถานศึกษา	สร้างแผนงานและดำเนินงานด้านการ พัฒนาครูและบุคลากรทางการศึกษา มี กระบวนการนิเทศการปฏิบัติงานของครู และบุคลากรทางการศึกษาอย่างเป็น ระบบ	โครงการสร้างขวัญกำลังใจ และส่งเสริมความก้าวหน้า ทางวิชาชีพครูและบุคลากร ทางการศึกษา	๑๐,๐๐๐	๑๐,๐๐๐	๑๐,๐๐๐	๑๐,๐๐๐	งานบริหารบุคคล
		โครงการสรรหาและคัดเลือก บุคลากร	๑,๐๐๐	๑,๐๐๐	๑,๐๐๐	๑,๐๐๐	งานบริหารบุคคล
		โครงการนิเทศภายใน	๑,๐๐๐	๑,๐๐๐	๑,๐๐๐	๑,๐๐๐	งานบริหารวิชาการ
		โครงการพัฒนาการเรียนการ สอนแบบ Active learning	๒,๐๐๐	๒,๐๐๐	๒,๐๐๐	๒,๐๐๐	งานบริหารวิชาการ
		โครงการเพิ่มประสิทธิภาพครู สู่ครูมืออาชีพ	๗,๐๐๐	๗,๐๐๐	๗,๐๐๐	๗,๐๐๐	งานบริหารบุคคล



ประเด็นกลยุทธ์ที่ ๔ สร้างโอกาส ดูแลและคุ้มครองนักเรียน

วัตถุประสงค์กลยุทธ์	กลยุทธ์ริเริ่ม	โครงการ	งบประมาณ				ผู้รับผิดชอบ
			๒๕๖๗	๒๕๖๘	๒๕๖๙	๒๕๗๐	
๑. จัดสภาพแวดล้อม เสริมสร้างเครือข่าย และการมีส่วนร่วม เฝ้าระวังและคัดกรอง ดูแลและคุ้มครองเด็กปฐมวัย	จัดสภาพแวดล้อม แหล่งเรียนรู้ที่มีความมั่นคงและปลอดภัย มีกระบวนการเฝ้าระวัง การคัดกรองเบื้องต้นสำหรับเด็กที่มีความต้องการความช่วยเหลือ และเสริมสร้างเครือข่ายและการมีส่วนร่วมของผู้ปกครอง ชุมชนและหน่วยงานภายนอก	โครงการส่งเสริมและจัดการศึกษาสำหรับเด็กที่มีความต้องการพิเศษ	๒,๐๐๐	๒,๐๐๐	๒,๐๐๐	๒,๐๐๐	งานบริหารวิชาการ
		โครงการส่งเสริมสุขภาพอนามัยเด็กปฐมวัย	๑๕,๐๐๐	๑๕,๐๐๐	๑๕,๐๐๐	๑๕,๐๐๐	งานบริหารวิชาการ
		โครงการพัฒนาระบบดูแลช่วยเหลือนักเรียน	๓,๐๐๐	๓,๐๐๐	๓,๐๐๐	๓,๐๐๐	งานบริหารวิชาการ
๒. จัดสภาพแวดล้อม เสริมสร้างเครือข่าย พัฒนาระบบและกระบวนการช่วยเหลือผู้เรียน	จัดสภาพแวดล้อม อาคารสถานที่ ปลอดภัยและถูกสุขลักษณะ มีระบบและกระบวนการช่วยเหลือผู้เรียน เสริมสร้างเครือข่ายผู้ปกครอง องค์กร และชุมชน เพื่อความร่วมมือในการสนับสนุนการจัดการเรียนรู้และพัฒนาผู้เรียน	โครงการส่งเสริมและจัดการศึกษาสำหรับเด็กที่มีความต้องการพิเศษ	๒,๐๐๐	๒,๐๐๐	๒,๐๐๐	๒,๐๐๐	งานบริหารวิชาการ
		โครงการพัฒนาระบบดูแลช่วยเหลือนักเรียน	๓,๐๐๐	๓,๐๐๐	๓,๐๐๐	๓,๐๐๐	งานบริหารวิชาการ

ประเด็นกลยุทธ์ที่ ๕ เสริมสร้างคุณภาพชีวิตที่เป็นมิตรกับสิ่งแวดล้อม

วัตถุประสงค์กลยุทธ์	กลยุทธ์ริเริ่ม	โครงการ	งบประมาณ				ผู้รับผิดชอบ
			๒๕๖๗	๒๕๖๘	๒๕๖๙	๒๕๗๐	
เสริมสร้างคุณภาพชีวิตที่เป็นมิตรกับสิ่งแวดล้อมในสถานศึกษา	เสริมสร้างสวัสดิการ สวัสดิภาพ แนวทางการป้องกันโรค อุบัติภัย ภัยพิบัติภายในโรงเรียนโดยการเน้นการบริการด้านสุขภาพ การบริการด้านการศึกษา การบริการด้านสิ่งแวดล้อม	โครงการน้อมนำพระบรมราโชบายด้านการศึกษาในหลวงรัชกาลที่ ๑๐ สู่การปฏิบัติ	๒,๐๐๐	๒,๐๐๐	๒,๐๐๐	๒,๐๐๐	งานบริหารวิชาการ
		โครงการโรงเรียนวิถีพุทธ	๑,๐๐๐	๑,๐๐๐	๑,๐๐๐	๑,๐๐๐	งานบริหารวิชาการ
		โครงการป้องกันและแก้ไขปัญหายาเสพติดในสถานศึกษา	๓,๐๐๐	๓,๐๐๐	๓,๐๐๐	๓,๐๐๐	งานบริหารวิชาการ
		โครงการโรงเรียนสุจริต	๑,๐๐๐	๑,๐๐๐	๑,๐๐๐	๑,๐๐๐	งานบริหารวิชาการ
		โครงการวันสำคัญของชาติ ศาสนา พระมหากษัตริย์	๓๐,๐๐๐	๓๐,๐๐๐	๓๐,๐๐๐	๓๐,๐๐๐	งานบริหารวิชาการ
		โครงการส่งเสริมการเรียนรู้ทักษะชีวิตและพัฒนาทักษะอาชีพตามหลักปรัชญาของเศรษฐกิจพอเพียง	๑,๐๐๐	๑,๐๐๐	๑,๐๐๐	๑,๐๐๐	งานบริหารวิชาการ
		โครงการอนุรักษ์วัฒนธรรมและความเป็นไทย	๖,๐๐๐	๖,๐๐๐	๖,๐๐๐	๖,๐๐๐	งานบริหารวิชาการ
		โครงการพัฒนาสื่อและนวัตกรรมระดับปฐมวัย	๔,๐๐๐	๔,๐๐๐	๔,๐๐๐	๔,๐๐๐	งานบริหารวิชาการ

ประเด็นกลยุทธ์ที่ ๖ พัฒนาประสิทธิภาพการบริหารจัดการ

วัตถุประสงค์กลยุทธ์	กลยุทธ์ริเริ่ม	โครงการ	งบประมาณ				ผู้รับผิดชอบ
			๒๕๖๗	๒๕๖๘	๒๕๖๙	๒๕๗๐	
๑. พัฒนาประสิทธิภาพการบริหารจัดการสถานศึกษาระดับปฐมวัย	สร้างมาตรฐานการประกันคุณภาพการศึกษาเพื่อการพัฒนาที่เป็นบริบทและภารกิจของโรงเรียนอย่างแท้จริง โดย - มีวิสัยทัศน์ พันธกิจ และค่านิยมของสถานศึกษาระดับปฐมวัย - มีกลยุทธ์และเป้าหมายของสถานศึกษาระดับปฐมวัย - ผู้บริหารสถานศึกษามีภาวะผู้นำทางวิชาการและบริหารจัดการด้วยหลักธรรมาภิบาล - ใช้สื่อสนับสนุนการจัดประสบการณ์การเรียนรู้อย่างเพียงพอและปลอดภัยในสถานศึกษา	โครงการชุมชนแห่งการเรียนรู้ (PLC)	๑,๐๐๐	๑,๐๐๐	๑,๐๐๐	๑,๐๐๐	งานบริหารวิชาการ
		โครงการจัดระบบประกันคุณภาพภายใน	๒,๐๐๐	๒,๐๐๐	๒,๐๐๐	๒,๐๐๐	งานบริหารวิชาการ
		โครงการจัดซื้อสื่อและของเล่นเพื่อส่งเสริมศักยภาพเด็กปฐมวัย	๕,๐๐๐	๕,๐๐๐	๕,๐๐๐	๕,๐๐๐	งานบริหารงบประมาณ
		โครงการพัฒนาสื่อและนวัตกรรมระดับปฐมวัย	๔,๐๐๐	๔,๐๐๐	๔,๐๐๐	๔,๐๐๐	งานบริหารวิชาการ

วัตถุประสงค์กลยุทธ์	กลยุทธ์ริเริ่ม	โครงการ	งบประมาณ				ผู้รับผิดชอบ
			๒๕๖๗	๒๕๖๘	๒๕๖๙	๒๕๗๐	
๒. พัฒนาประสิทธิภาพการบริหารจัดการสถานศึกษา	<p>สร้างมาตรฐานการประกันคุณภาพการศึกษาเพื่อการพัฒนาที่เป็นนบริบทและภารกิจของโรงเรียนอย่างแท้จริง โดย</p> <ul style="list-style-type: none"> <li>- มีวิสัยทัศน์ พันธกิจ และค่านิยมของสถานศึกษา</li> <li>- มีนโยบาย ทิศทาง กลยุทธ์และแผนงานสอดคล้องกับวิสัยทัศน์และพันธกิจ</li> <li>- ผู้บริหารสถานศึกษามีภาวะผู้นำทางวิชาการและบริหารจัดการด้วยหลักธรรมาภิบาล</li> <li>- ใช้สื่อ อุปกรณ์ ระบบเทคโนโลยีสนับสนุนการจัดประสบการณ์การเรียนรู้ อย่างเพียงพอและปลอดภัยในสถานศึกษา</li> </ul>	โครงการชุมชนแห่งการเรียนรู้ (PLC)	๑,๐๐๐	๑,๐๐๐	๑,๐๐๐	๑,๐๐๐	งานบริหารวิชาการ
		โครงการจัดระบบประกันคุณภาพภายใน	๒,๐๐๐	๒,๐๐๐	๒,๐๐๐	๒,๐๐๐	งานบริหารวิชาการ
		จัดหาวัสดุ ครุภัณฑ์และซ่อมแซมวัสดุ ครุภัณฑ์สำนักงาน	๘,๐๐๐	๘,๐๐๐	๘,๐๐๐	๘,๐๐๐	งานบริหารงบประมาณ
		จัดซื้อวัสดุครุภัณฑ์ในการบริการทั่วไป	๒๕,๐๐๐	๒๕,๐๐๐	๒๕,๐๐๐	๒๕,๐๐๐	งานบริหารทั่วไป
		โครงการจัดหาสื่อเทคโนโลยีเพื่อพัฒนา นักเรียน	๑๐,๐๐๐	๑๐,๐๐๐	๑๐,๐๐๐	๑๐,๐๐๐	งานบริหารวิชาการ

## ส่วนที่ ๖

### การบริหารแผนไปสู่การปฏิบัติ

การกำกับ ติดตาม ประเมินผล และรายงาน ของโรงเรียนบ้านหินลาด ได้ใช้กระบวนการดำเนินการ ตามวงจรคุณภาพของเดมมิ่ง หรือวงจร PDCA (Plan Do Check Action) มาติดตามตรวจสอบและ ประเมินผลให้ได้ผลงานสอดคล้องกับมาตรฐานการศึกษา เพื่อแสดงความสำเร็จของงานโดยประเมินผล งาน จากกลุ่มงานมาประมวลผลตามระบบประกันคุณภาพการศึกษาในแต่ละปี (SSR : Self Study Report) เพื่อนำไปสู่การประเมินคุณภาพทั้งที่เป็น การประเมินภายในและรองรับการประเมินภายนอก ดัง กระบวนการขั้นตอน ดังนี้

#### ๑. กำกับ ติดตาม

- ๑.๑ จัดทำรูปแบบการกำกับ ติดตามงาน
- ๑.๒ จัดผู้รับผิดชอบในการกำกับ ติดตามงาน

#### ๒. การประเมินผล

- ๒.๑ แต่งตั้งคณะกรรมการประเมินผล
- ๒.๒ สร้างเครื่องมือประเมินผล
- ๒.๓ ดำเนินการประเมินผลทั้งก่อนดำเนินโครงการเพื่อดูความเป็นไปได้ ระหว่างดำเนินโครงการ เพื่อดูความก้าวหน้า และปรับปรุง แก้ไขดำเนินงาน และประเมินเมื่อสิ้นสุดโครงการเพื่อดูประสิทธิภาพ และประสิทธิผลของการดำเนินงาน

#### ๓. การตรวจสอบ

- ๓.๑ โรงเรียนประเมินตนเองตามแผนงาน โครงการที่ปฏิบัติบันทึกผลเพื่อปรับปรุงพัฒนา
- ๓.๒ คณะกรรมการสถานศึกษาขั้นพื้นฐาน ตรวจสอบ ประเมินผลการปฏิบัติงานเพื่อเสนอแนะ แนวทางการแก้ปัญหา อุปสรรค และหาทางช่วยเหลือสนับสนุน

#### ๔. การรายงานผล

- ๔.๑ รายงานผลการดำเนินงาน เมื่อสิ้นสุดแต่ละกิจกรรมที่กำหนดไว้โดยผู้รับผิดชอบโครงการ / กิจกรรม
- ๔.๒ เมื่อสิ้นปีการศึกษา โรงเรียนสรุปผลการประเมินโครงการไว้แต่ละปีการศึกษาเพื่อนำไปเป็น ข้อมูลในการแก้ไข ปรับปรุงพัฒนาการดำเนินงานในปีการศึกษาต่อไป

## ภาคผนวก

- คำสั่งแต่งตั้งคณะกรรมการการจัดทำแผนพัฒนาการศึกษา (ปีการศึกษา ๒๕๖๗ - ๒๕๗๐)



## คำสั่งโรงเรียนบ้านหินลาด

ที่ ๔๙/๒๕๖๗

## เรื่อง แต่งตั้งคณะกรรมการการจัดทำแผนพัฒนาการศึกษา (ปีการศึกษา ๒๕๖๗ - ๒๕๗๐)

ด้วยโรงเรียนบ้านหินลาด กำหนดให้มีการจัดทำแผนพัฒนาการศึกษา (ระยะ ๔ ปี ๒๕๖๗ - ๒๕๗๐) โดยมีการระดมความคิดเห็นข้อเสนอแนะจากคณะกรรมการโรงเรียนบ้านหินลาด คณะกรรมการสถานศึกษาขั้นพื้นฐาน ตลอดจนผู้มีส่วนเกี่ยวข้อง เพื่อเป็นเครื่องมือในการ ขับเคลื่อนคุณภาพการศึกษาของโรงเรียนมุ่งสู่เป้าหมายเดียวกัน โดยอาศัยการมีส่วนร่วมของทุกฝ่ายที่เกี่ยวข้อง ร่วมดำเนินการวางแผนการจัดการศึกษา จึงได้แต่งตั้งคณะกรรมการจัดทำแผนพัฒนาการศึกษา (ระยะ ๔ ปี ๒๕๖๗ - ๒๕๗๐) อาศัยอำนาจตามพระราชบัญญัติระเบียบบริหารราชการกระทรวงศึกษาธิการ พ.ศ. ๒๕๔๖ มาตรา ๒๘ และ มาตรา ๓๙ และพระราชบัญญัติระเบียบข้าราชการครูและบุคลากรทางการศึกษา พ.ศ.๒๕๔๗ มาตรา ๒๓ และมาตรา ๘๖ ให้ข้าราชการครูและบุคลากรภายในสถานศึกษาปฏิบัติตามคำสั่งของผู้บังคับบัญชา จึงขอแต่งตั้งข้าราชการครูและ บุคลากรเป็นคณะกรรมการจัดทำแผนพัฒนาการศึกษา (ระยะ ๔ ปี ๒๕๖๗ - ๒๕๗๐) ดังต่อไปนี้

## ๑. คณะกรรมการอำนวยการ

๑.๑ นายสุนิพัฒน์ รongสุพรรณ	ผู้อำนวยการโรงเรียน	ประธานกรรมการ
๑.๒ นางสาวชนิษฐา สายสุ้ย	หัวหน้ากลุ่มบริหารงบประมาณ	รองประธานกรรมการ
๑.๓ นางสาวพรนภัส สุธรรมมา	หัวหน้ากลุ่มบริหารงานบุคคล	กรรมการ
๑.๔ นางสาวอรอนงค์ วิจิตร	หัวหน้ากลุ่มบริหารงานทั่วไป	กรรมการ
๑.๕ นางสาวพรนภัส สุธรรมมา	หัวหน้ากลุ่มบริหารงานพัสดุ	กรรมการ
๑.๖ นายศักดิ์ดา สุชาติประคัลภ์	หัวหน้ากลุ่มกิจการนักเรียน	กรรมการ
๑.๗ นายศักดิ์ดา สุชาติประคัลภ์	หัวหน้ากลุ่มบริหารวิชาการ	กรรมการและเลขานุการ

มีหน้าที่ ให้คำปรึกษา คำแนะนำ ประสานงาน และแก้ไขปัญหาต่างๆที่อาจเกิดขึ้น ตลอดจนให้ข้อมูลต่างๆ ในการจัดทำแผนพัฒนาการศึกษา (ระยะ ๔ ปี ๒๕๖๗ - ๒๕๗๐)

## ๒. คณะกรรมการดำเนินการ ประกอบด้วย

๒.๑ นายสุนิพัฒน์ รongสุพรรณ	ผู้อำนวยการโรงเรียน	ประธานกรรมการ
๒.๒ นางสาวชนิษฐา สายสุ้ย	ครู ค.ศ. ๑	รองประธานกรรมการ
๒.๓ นางสาวอรอนงค์ วิจิตร	ครู ค.ศ. ๑	กรรมการ

๒.๔ นางสาวพรนภัส สุธรรมมา	ครู ค.ศ. ๑	กรรมการ
๒.๕ นางสาวจิตาภา บุ่งทอง	ครูผู้ช่วย	กรรมการ
๒.๖ นางสาวกนกพร สิมมา	ครูผู้ช่วย	กรรมการ
๒.๗ นายต่อม นีระมนต์	ครูอัตราจ้าง	กรรมการ
๒.๘ นางสาวขวัญฤดี คุณานั่ง	เจ้าหน้าที่ธุรการ	กรรมการ
๒.๙ นายศักดิ์ สุธาตะประคัลภ์	ครู ค.ศ. ๑	กรรมการและเลขานุการ

### ๒.๑ คณะกรรมการกลุ่มบริหารงานวิชาการ

๒.๑.๑ นายศักดิ์ สุธาตะประคัลภ์	ตำแหน่ง หัวหน้ากลุ่มบริหารงานวิชาการ
--------------------------------	--------------------------------------

### ๒.๒ คณะกรรมการกลุ่มบริหารทั่วไป

๒.๒.๑ นางสาวอรอนงค์ วิจิตร	ตำแหน่ง หัวหน้ากลุ่มบริหารงานทั่วไป
----------------------------	-------------------------------------

### ๒.๓ คณะกรรมการกลุ่มบริหารงบประมาณ

๒.๓.๑ นางสาวชนิษฐา สายสุ้ย	ตำแหน่ง หัวหน้ากลุ่มบริหารงบประมาณ
๒.๓.๒ นางสาวพรนภัส สุธรรมมา	ตำแหน่ง หัวหน้ากลุ่มบริหารงานพัสดุ
๒.๓.๓ นางสาวจิตาภา บุ่งทอง	ตำแหน่ง เจ้าหน้าที่พัสดุ

### ๒.๔ คณะกรรมการกลุ่มบริหารงานบุคคล

๒.๔.๑ นางสาวพรนภัส สุธรรมมา	ตำแหน่ง หัวหน้ากลุ่มบริหารงานบุคคล
-----------------------------	------------------------------------

### ๒.๕ คณะกรรมการกลุ่มบริหารกิจการนักเรียน

๒.๕.๑ นายศักดิ์ สุธาตะประคัลภ์	ตำแหน่ง หัวหน้ากลุ่มกิจการนักเรียน
--------------------------------	------------------------------------

**มีหน้าที่** วิเคราะห์ สภาพปัจจุบันปัญหา วิเคราะห์สภาพแวดล้อมภายนอกและภายในของโรงเรียน ผลการ ดำเนินงานตามโครงการ / กิจกรรมตามแผนปฏิบัติการ ประเมินสถานภาพของโรงเรียน จัดทำแผนพัฒนาการศึกษา (ระยะ ๔ ปี ๒๕๖๗ – ๒๕๗๐) ของโรงเรียน จัดทำโครงการ/กิจกรรม รongรับ การใช้จ่ายงบประมาณให้สอดคล้องกับมาตรฐานการศึกษาขั้นพื้นฐาน และมาตรฐานของสถานศึกษา

### ๓. คณะกรรมการพิจารณาจัดสรรงบประมาณ

๓.๑ นายชัย มลทินอาสน์	ประธานคณะกรรมการสถานศึกษา	ประธานกรรมการ
๓.๒ นายสุนิพัฒน์ รongสุพรรณ	ผู้อำนวยการโรงเรียน	รองประธานกรรมการ
๓.๓ นางสาวชนิษฐา สายสุ้ย	หัวหน้ากลุ่มบริหารงบประมาณ	กรรมการ
๓.๔ นางสาวพรนภัส สุธรรมมา	หัวหน้ากลุ่มบริหารงานบุคคล	กรรมการ
๓.๕ นางสาวอรอนงค์ วิจิตร	หัวหน้ากลุ่มบริหารงานทั่วไป	กรรมการ
๓.๖ นางสาวพรนภัส สุธรรมมา	หัวหน้ากลุ่มบริหารงานพัสดุ	กรรมการ



๓.๗ นายศักดิ์ดา สุชาติประคัลภ์ หัวหน้ากลุ่มกิจการนักเรียน	กรรมการ
๓.๘ นายศักดิ์ดา สุชาติประคัลภ์ หัวหน้ากลุ่มบริหารวิชาการ	กรรมการและเลขานุการ

**มีหน้าที่** พิจารณาการจัดสรรงบประมาณ ตรวจสอบการใช้งบประมาณของโครงการ กิจกรรม ปีการศึกษา ๒๕๖๗ แต่ละกลุ่มบริหารงานให้มีความเหมาะสม ตรงตามแผนกลยุทธ์ในการพัฒนาให้สำเร็จตามเป้าหมาย

#### ๔. คณะกรรมการสรุปรวบรวมข้อมูลการจัดทำแผนพัฒนาการศึกษา และการทำรูปเล่มรายงาน

๔.๑ นายศักดิ์ดา สุชาติประคัลภ์	ครู ค.ศ. ๑	ประธานกรรมการ
๔.๒ นางสาวชนิษฐา สายสุ้ย	ครู ค.ศ. ๑	กรรมการ
๔.๓ นางสาวอรอนงค์ วิจิตร	ครู ค.ศ. ๑	กรรมการ
๔.๔ นางสาวจิตาภา บุ่งทอง	ครูผู้ช่วย	กรรมการและเลขานุการ

**มีหน้าที่** ออกแบบแบบการจัดทำแผนพัฒนาการศึกษา (ปีการศึกษา ๒๕๖๗ – ๒๕๗๐) รวบรวมข้อมูล วิเคราะห์ข้อมูลที่ได้จากการร่วมวิเคราะห์สภาพแวดล้อม ปัจจัยภายนอก ภายในที่ เกี่ยวข้องกับกลุ่มบริหารงาน กลุ่มสาระการเรียนรู้ กลุ่มงาน ต่างๆที่เกี่ยวข้อง ประเมินผลข้อมูลที่ได้ และสรุปรายงานเสนอต่อผู้อำนวยการโรงเรียนบ้านหินลาด

ให้บุคลากรที่ได้รับการแต่งตั้งปฏิบัติหน้าที่ตามที่ได้รับมอบหมายอย่างเคร่งครัด ให้บังเกิดผลดีต่อทางราชการ ถ้าหากว่ามีปัญหาในการดำเนินการ ให้รีบรายงานหัวหน้าสถานศึกษาทราบ เพื่อหาแนวทางแก้ไขปัญหาต่อไป

สั่ง ณ วันที่ ๑๗ พฤษภาคม พ.ศ.๒๕๖๗

(นายสุนิพัฒน์ รongสุพรรณ)  
ผู้อำนวยการโรงเรียนบ้านหินลาด



# แผนพัฒนาคุณภาพการศึกษา ระยะ ๔ ปี (ปีการศึกษา ๒๕๖๗ - ๒๕๗๐)

